

STATUT

PORADNI

PSYCHOLOGICZNO-

PEDAGOGICZNEJ

W NAMYSŁOWIE

SPIS TREŚCI

ROZDZIAŁ I: POSTANOWIENIA WSTĘPNE	3
ROZDZIAŁ II: CELE I ZADANIA PORADNI ORAZ SPOSÓB ICH REALIZACJI	5
ROZDZIAŁ III: ORGANY PORADNI	11
ROZDZIAŁ IV: ORGANIZACJA PORADNI	13
ROZDZIAŁ V: SZCZEGÓŁOWA ORGANIZACJA PRACY PORADNI	14
ROZDZIAŁ VI: ZAKRES ZADAŃ PORADNI	15
ROZDZIAŁ VII: STANOWISKA PORADNI	23
ROZDZIAŁ VIII: GOSPODARKA FINANSOWA I POSTANOWIENIA KOŃCOWE	24

ROZDZIAŁ I: POSTANOWIENIA WSTĘPNE.

§ 1

Ilekroć w dalszych przepisach jest mowa bez bliższego określenia o:

- 1) Poradni – należy przez to rozumieć Poradnię Psychologiczno - Pedagogiczną w Namysłowie,
- 2) Statucie – należy przez to rozumieć Statut Poradni Psychologiczno - Pedagogicznej w Namysłowie,
- 3) Dyrektorze i Radzie Pedagogicznej – należy przez to rozumieć organy działające w Poradni Psychologiczno - Pedagogicznej w Namysłowie,
- 4) rodzicach – należy przez to rozumieć prawnych opiekunów dziecka,
- 5) organie prowadzącym – należy przez to rozumieć Starostwo Powiatowe w Namysłowie,
- 6) organie sprawującym nadzór pedagogiczny – należy przez to rozumieć Opolskiego Kuratora Oświaty.

§ 2

Nazwa poradni: „ Poradnia Psychologiczno-Pedagogiczna w Namysłowie”.

§ 3

Siedziba poradni: 46 – 100 Namysłów, ul. A. Mickiewicza 14.

§ 4

Poradnia Psychologiczno-Pedagogiczna w Namysłowie zwana dalej „poradnią” jest placówką publiczną.

§ 5

Poradnia używa pieczęci o następującej treści:

- 0742983 -

PORADNIA PSYCHOLOGICZNO-PEDAGOGICZNA

46-100 NAMYSŁÓW, UL. Mickiewicza 14

tel./fax 77 410 12 67

NIP 752 - 10 - 20 - 687

A

§ 6

Organem prowadzącym poradnię jest Starosta Powiatu Namysłowskiego.

§ 7

Organem nadzorującym poradnię jest Opolski Kurator Oświaty.

ROZDZIAŁ II: CELE I ZADANIA PORADNI ORAZ SPOSÓB ICH REALIZACJI

§ 8

Celem działania poradni jest udzielanie dzieciom (w wieku od urodzenia) i młodzieży pomocy psychologiczno-pedagogicznej, w tym pomocy rehabilitacyjnej, logopedycznej, pomocy w wyborze kierunku kształcenia i zawodu, a także udziela rodzicom i nauczycielom pomocy psychologiczno-pedagogicznej związanej z wychowywaniem i kształceniem dzieci i młodzieży.

§ 9

1. Do zadań poradni należy w szczególności:

1) diagnozowanie poziomu rozwoju, potrzeb i możliwości oraz zaburzeń rozwojowych i zachowań dysfunkcyjnych dzieci i młodzieży, w tym:

- a) predyspozycji i uzdolnień,
- b) przyczyn niepowodzeń edukacyjnych,
- c) specyficznych trudności w uczeniu się;

2) wspomaganie dzieci i młodzieży odpowiednio do ich potrzeb rozwojowych i edukacyjnych oraz możliwości psychofizycznych, w tym zwłaszcza dzieci i młodzieży:

- a) szczególnie uzdolnionych,
- b) niepełnosprawnych, niedostosowanych społecznie lub zagrożonych niedostosowaniem społecznym,
- c) ze specyficznymi trudnościami w uczeniu się,
- d) z zaburzeniami komunikacji językowej,
- e) z chorobami przewlekłymi

3) prowadzenie terapii dzieci i młodzieży, w zależności od rozpoznanych potrzeb, w tym dzieci i młodzieży z zaburzeniami rozwojowymi, z zachowaniami dysfunkcyjnymi, niepełnosprawnych, niedostosowanych społecznie lub zagrożonych niedostosowaniem społecznym oraz ich rodzin

4) pomoc dzieciom i młodzieży w wyborze kierunku kształcenia i zawodu oraz planowaniu kształcenia i kariery zawodowej oraz wspieranie nauczycieli przedszkoli, szkół i placówek w planowaniu i realizacji zadań z zakresu doradztwa edukacyjno-zawodowego;

5) wspomaganie dzieci i młodzieży z trudnościami adaptacyjnymi związanymi z różnicami kulturowymi lub ze zmianą środowiska edukacyjnego, w tym związanymi z wcześniejszym kształceniem za granicą

6) pomoc rodzicom i nauczycielom w rozpoznawaniu i rozwijaniu indywidualnych możliwości, predyspozycji i uzdolnień dzieci i młodzieży

7) podejmowanie działań z zakresu profilaktyki uzależnień i innych problemów dzieci i młodzieży, w tym udzielanie pomocy psychologiczno-pedagogicznej dzieciom i młodzieży z grup ryzyka oraz ich rodzicom

8) współpraca ze szkołami i placówkami w rozpoznawaniu u uczniów specyficznych trudności w uczeniu się, w tym ryzyka wystąpienia specyficznych trudności w uczeniu się u uczniów klas I-III szkoły podstawowej

9) współpraca z przedszkolami, szkołami i placówkami przy opracowywaniu i realizowaniu indywidualnych programów edukacyjno-terapeutycznych, o których mowa w przepisach w sprawie warunków organizowania kształcenia, wychowania i opieki dla dzieci i młodzieży niepełnosprawnych oraz niedostosowanych społecznie w przedszkolach, szkołach i oddziałach ogólnodostępnych lub integracyjnych oraz w przepisach w sprawie warunków organizowania kształcenia, wychowania i opieki dla dzieci i młodzieży niepełnosprawnych oraz niedostosowanych społecznie w specjalnych przedszkolach, szkołach i oddziałach oraz w ośrodkach, oraz planów działań wspierających, o których mowa w przepisach w sprawie zasad udzielania i organizacji pomocy psychologiczno-pedagogicznej w publicznych przedszkolach, szkołach i placówkach

10) współpraca w udzielaniu i organizowaniu przez przedszkola, szkoły i placówki pomocy psychologiczno-pedagogicznej

11) wspomaganie wychowawczej i edukacyjnej funkcji rodziny

12) wspomaganie wychowawczej i edukacyjnej funkcji przedszkola, szkoły lub placówki, w tym udzielanie nauczycielom pomocy w rozwiązywaniu problemów dydaktyczno-wychowawczych

13) prowadzenie edukacji dotyczącej ochrony zdrowia psychicznego, wśród dzieci i młodzieży, rodziców i nauczycieli

14) udzielanie, we współpracy z placówkami doskonalenia nauczycieli, wsparcia merytorycznego nauczycielom, wychowawcom grup wychowawczych i specjalistom udzielającym pomocy psychologiczno-pedagogicznej w przedszkolach, szkołach i placówkach.

§ 10

2. Poradnia realizuje zadania w szczególności przez:

- 1) diagnozowanie;
- 2) opiniowanie;
- 3) działalność terapeutyczną;
- 4) prowadzenie grup wsparcia;
- 5) prowadzenie mediacji;
- 6) interwencję kryzysową;
- 7) działalność profilaktyczną;
- 8) poradnictwo;
- 9) konsultacje;
- 10) działalność informacyjno-szkoleniową.

§ 11

1. Sposób realizacji zadań z uwzględnieniem potrzeb osób korzystających z pomocy poradni:
 - a. **działalność diagnostyczna** polega na ustalaniu:
 - poziomu rozwoju psychomotorycznego dzieci w wieku od urodzenia do momentu rozpoczęcia spełniania obowiązku szkolnego,
 - poziomu dojrzałości szkolnej,
 - przyczyn niepowodzeń w nauce szkolnej i trudności wychowawczych,
 - możliwości edukacyjnych dzieci dotkniętych różnego rodzaju zaburzeniami rozwojowymi,
 - warunków optymalnego rozwoju dzieci i młodzieży wybitnie uzdolnionej,
 - predyspozycji psychofizycznych pod kątem wyboru zawodu i kierunku dalszego kształcenia,
 - rozmiarów zagrożeń niedostosowaniem społecznym oraz kierunków pracy profilaktyczno – wychowawczej i resocjalizacji.
 - b. **działalność terapeutyczna** polega na prowadzeniu terapii psychologicznej, pedagogicznej, logopedycznej i rehabilitacji ruchowej na terenie placówki oraz hipnoterapii poza placówką. Poradnia prowadzi terapię indywidualną i grupową, w zakresie:
 - stymulowania rozwoju psychofizycznego dzieci w wieku od urodzenia do momentu rozpoczęcia nauki szkolnej,
 - stymulowania rozwoju psychofizycznego dzieci w wieku przedszkolnym i młodszym wieku szkolnym,
 - pomocy dzieciom i młodzieży z trudnościami wychowawczymi i zaburzeniami emocjonalnymi,
 - eliminowaniu wad i zaburzeń wymowy,
 - usprawnieniu funkcji percepcyjno – motorycznych u dzieci ze sprzężonymi deficytami rozwojowymi,
 - stymulowaniu rozwoju dzieci niepełnosprawnych i zagrożonych niepełnosprawnością, głębiej upośledzonych, przewlekle chorych, którym defekty uniemożliwiają realizowanie nauki w placówkach oświatowych,
 - pomocy dzieciom zagrożonym niedostosowaniem społecznym, zaburzeniami osobowościowymi oraz z niepowodzeniami szkolnymi,
 - pomocy dzieciom z niepowodzeniami w nauce czytania i poprawnej pisowni.
 - c. **praca doradcza** obejmuje problematykę dotyczącą:
 - trudności i niepowodzeń w nauce oraz ich zapobieganiu,
 - trudności wychowawczych i ich profilaktyki,
 - orientacji zawodowej i dalszego kształcenia,
 - wychowania prozdrowotnego i prorodzinnego,
 - inspirowaniu szkół i innych instytucji oświatowo – wychowawczych do organizowania terapeutycznych form pomocy dzieciom i rodzicom, organizowania i prowadzenia różnych form zajęć w placówkach oświatowych.
 - d. **działalność profilaktyczna** w zakresie zaburzeń rozwojowych i trudności wychowawczych polega na:
 - informowaniu rodziców o warunkach wpływających na prawidłowy rozwój dziecka oraz sposobach wczesnego dostrzegania i wyrównywania braków rozwojowych w formie indywidualnych konsultacji i zbiorowych pogadanek,
 - udzielaniu rodzicom i nauczycielom wskazówek odnośnie aktywizowania dzieci i młodzieży do nabywania właściwych postaw, wzorów zachowania, systemu wartości,
 - prowadzeniu w klasach szkolnych zajęć i programów dotyczących profilaktyki uzależnień,

- inicjowaniu różnych form pracy wychowawczej w środowisku szkolnym i pozaszkolnym dla dzieci zagrożonych niedostosowaniem społecznym, z zaburzeniami osobowości, niepowodzeniami szkolnymi oraz dla dzieci wychowujących się w rodzinach dysfunkcyjnych i patologicznych.
- e. **działalność psychoedukacyjna** obejmuje:
 - popularyzowanie wiedzy z zakresu nauk psychologiczno – pedagogicznych,
 - doskonalenie kompetencji wychowawczych rodziców i nauczycieli,
 - prowadzenie w szkołach programów profilaktyki uzależnień,
 - prowadzenie zajęć z zakresu poznawania i doskonalenia umiejętności uczniów dotyczących technik i metod skutecznego uczenia się, planowania działań, podejmowania decyzji, rozwiązywania konfliktów, rozwiązywania problemów osobistych, wyborze kierunku kształcenia zawodu i planowania kariery zawodowej,
 - prowadzenie edukacji prozdrowotnej wśród uczniów, rodziców i nauczycieli.
- f. **działalność mediacyjna** obejmuje:
 - udział w rozwiązywaniu sytuacji konfliktowych w szkole,
 - pomoc rodzinie w rozumieniu i rozwiązywaniu problemów w kontaktach interpersonalnych,
 - prowadzenie zajęć z dziećmi i młodzieżą oraz rodzicami i nauczycielami w zakresie nabywania umiejętności negocjacyjnych i mediacyjnych.
- g. **działalność konsultacyjna** obejmuje:
 - współpracę z nauczycielami w realizacji zaleceń poradni dotyczących pracy z dzieckiem,
 - współdziałanie z rodzicami w zakresie wspomaganie rozwoju małego dziecka w procesie wychowawczym, dydaktycznym, wyboru zawodu i dalszego kształcenia,
 - pomoc rodzicom i nauczycielom w stymulowaniu rozwoju dziecka zdolnego,
 - stymulowanie aktywności, zainteresowań dzieci i młodzieży, pomoc w wyborze szkoły i kierunku kształcenia.
- h. **działalność informacyjna** obejmuje:
 - Informowanie o możliwości uzyskania pomocy psychologiczno – pedagogicznej na terenie działania poradni oraz na terenie kraju,
 - Informowanie o możliwości uzyskania pomocy rodzinie, na terenie powiatu,
 - Informowanie o kierunkach kształcenia, szkołach i placówkach edukacyjnych,
 - informowanie o możliwościach poszerzenia wiedzy psychologiczno – pedagogicznej (literatura, programy, pomoce dydaktyczne, oferty wydawnicze i instytucjonalne, ośrodki doskonalenia zawodowego).
- i. **interwencja w środowisku ucznia** polega na:
 - pomocy nauczycielom, wychowawcom w rozwiązaniu sytuacji trudnych,
 - pomocy uczniom i rodzicom w rozwiązywaniu sytuacji trudnych.

§ 12

Formy realizacji zadań (opinie, orzeczenia)

1. Poradnia wydaje opinie w sprawach określonych w odrębnych przepisach.
2. Dzieci i młodzież oraz ich rodzice mogą uzyskać opinię poradni także w innych niż określone w odrębnych przepisach sprawach związanych z kształceniem i wychowaniem dzieci i młodzieży.
3. Poradnia wydaje opinię na pisemny wniosek rodziców albo pełnoletniej osoby, której dotyczy opinia.

4. Osoba, która składa wniosek, może dołączyć do wniosku posiadaną dokumentację uzasadniającą wniosek, w szczególności wyniki obserwacji i badań psychologicznych, pedagogicznych, logopedycznych i lekarskich, a w przypadku ucznia - także opinię nauczyciela prowadzącego zajęcia z uczniem.

5. Jeżeli w celu wydania opinii jest niezbędne przeprowadzenie badań lekarskich, osoba, która składa wniosek, powinna, na wniosek poradni, przedstawić zaświadczenie lekarskie o stanie zdrowia zawierające informacje niezbędne do wydania opinii.

6. Opinia poradni zawiera:

- 1) oznaczenie poradni wydającej opinię;
- 2) numer opinii;
- 3) datę wydania opinii;
- 4) imię i nazwisko osoby, której dotyczy opinia, datę i miejsce urodzenia oraz miejsce zamieszkania, a w przypadku ucznia - również nazwę i adres szkoły oraz oznaczenie klasy, do której uczeń uczęszcza;
- 5) diagnozę poziomu rozwoju, w tym indywidualnych potrzeb rozwojowych i edukacyjnych oraz możliwości psychofizycznych osoby, której dotyczy opinia, a także opis mechanizmów wyjaśniających funkcjonowanie tej osoby;
- 6) zalecane formy pomocy psychologiczno-pedagogicznej;
- 7) podpisy specjalistów, którzy sporządzili opinię;
- 8) podpis dyrektora poradni.

7. W przypadku, gdy opinia dotyczy ucznia, na pisemny wniosek rodziców albo pełnoletniego ucznia, poradnia przekazuje kopię opinii do przedszkola, szkoły lub placówki, do której uczeń uczęszcza.

8. Dzieci i młodzież oraz ich rodzice mogą uzyskać w poradni informację o wynikach diagnozy przeprowadzonej w poradni. Informację wydaje się na pisemny wniosek rodziców albo pełnoletniej osoby, której dotyczy informacja.

9. W poradni są organizowane i działają zespoły orzekające, wydające orzeczenia o potrzebie kształcenia specjalnego dla dzieci i młodzieży z wszystkimi typami i rodzajami niepełnosprawności przewidzianych w polskim prawie oświatowym, o potrzebie zajęć rewalidacyjno-wychowawczych, o potrzebie indywidualnego obowiązkowego rocznego przygotowania przedszkolnego lub o potrzebie indywidualnego nauczania dzieci i młodzieży oraz opinie o potrzebie wczesnego wspomaganie rozwoju dziecka. Zespoły orzekające są organizowane i działają na podstawie przepisów w sprawie orzeczeń i opinii wydawanych przez zespoły orzekające działające w publicznych poradniach psychologiczno-pedagogicznych.

§ 13

Organizacja współpracy z innymi poradniami oraz instytucjami świadczącymi pomoc dzieciom i młodzieży oraz rodzicom.

1. Poradnia współdziała z innymi podmiotami działającymi na rzecz dziecka i rodziny.

2. Poradnia współdziała z innymi poradniami i instytucjami poprzez:

- a) Wymianę doświadczeń w formie szkoleń samokształceniowych oraz konsultacji pomiędzy pracownikami poradni psychologiczno – pedagogicznych na terenie województwa i całego kraju,

- b) Wzajemne przekazywanie informacji (za zgodą rodziców, prawnych opiekunów) między pracownikami poradni, dotyczących ważnych spraw dzieci i młodzieży,
- c) Udział w spotkaniach i szkoleniach organizowanych przez Ministra Edukacji Narodowej oraz jednostki jemu podległe,
- d) Konsultacje i zgłaszanie wniosków do w/w w sprawach dotyczących funkcjonowania poradni i pomocy psychologiczno – pedagogicznej,
- e) Otwartość na propozycje współpracy z innymi placówkami, instytucjami, stowarzyszeniami,
- f) Inicjowanie działań i programów integrujących prace na rzecz edukacji, wychowania i opieki dzieci i młodzieży,
- g) Współpraca z Powiatowym Ośrodkiem Doskonalenia Nauczycieli w Kluczborku, Powiatowym Urzędem Pracy, Urzędem Marszałkowskim, Urzędem Wojewódzkim, Polskim Towarzystwem Dysleksji i innymi placówkami oraz fundacjami w kwestiach merytorycznych,
- h) Współpraca z innymi instytucjami działającymi na rzecz dziecka i jego rodziny, a w tym między innymi z: Domem Dziecka, Powiatowym Centrum Pomocy Rodzinie, Młodzieżowym Ośrodkiem Wychowawczym.

ROZDZIAŁ III: ORGANY PORADNI

§ 14

Organami poradni są: Dyrektor i Rada Pedagogiczna.

1. Dyrektor Poradni Psychologiczno-Pedagogicznej jest pracodawcą zatrudniającym pracowników, w rozumieniu Karty Nauczyciela oraz odpowiednich przepisów Kodeksu Pracy.
2. Kieruje bieżącą działalnością placówki oraz reprezentuje ją na zewnątrz.
3. Sprawuje nadzór pedagogiczny oraz przedstawia wnioski wynikające ze sprawowania nadzoru i informuje Radę Pedagogiczną o działalności placówki, co najmniej dwa razy w roku.
4. Realizuje uchwały Rady Pedagogicznej podjęte w ramach jej kompetencji stanowiących.
5. Wstrzymuje wykonanie uchwał Rady Pedagogicznej niezgodnych z przepisami prawa oświatowego.
6. Dysponuje środkami określonymi w planie finansowym zaopiniowanym przez Radę Pedagogiczną i ponosi odpowiedzialność za ich prawidłowe wykorzystanie, a także może organizować administracyjną, finansową i gospodarczą obsługę placówki.
7. Jest kierownikiem zakładu pracy dla zatrudnionych w poradni pracowników.
Podejmuje decyzje w sprawach:
 - a) zatrudniania i zwalniania pracowników pedagogicznych i innych pracowników nie będących pracownikami pedagogicznymi,
 - b) przyznawania nagród oraz wymierzania kar porządkowych,
 - c) występowania z wnioskami po zasięgnięciu opinii Rady Pedagogicznej w sprawach odznaczeń, nagród i innych wyróżnień dla pracowników,
 - d) administruje zakładowym funduszem świadczeń socjalnych,
 - e) jest przewodniczącym zespołu orzekającego lub upoważnia odpowiednią osobę do pełnienia funkcji przewodniczącego tego zespołu.
8. Prowadzi procedury związane z awansem zawodowym pracowników pedagogicznych.
9. Zapewnia pomoc pracownikom w realizacji ich zadań i doskonaleniu zawodowym.
10. Sporządza arkusz organizacyjny placówki, roczny plan pracy i jej plan finansowo-budżetowy.
11. Ustala pracownikom przydział czynności.
12. Ustala organizację opracowania rocznego sprawozdania z działalności placówki.

13. Organizuje i prowadzi zebrania Rady Pedagogicznej oraz zawiadamia wszystkich członków o terminie jej posiedzeń.
14. Wykonuje inne zadania wynikające z ustaw, przepisów szczegółowych oraz niniejszego statutu.
15. W przypadku nieobecności dyrektora, zastępuje go nauczyciel wskazany przez niego.

Rada Pedagogiczna Poradni.

Rada Pedagogiczna jest kolegialnym organem Poradni w zakresie realizacji jej statutowych zadań.

Do kompetencji stanowiących Rady Pedagogicznej należy:

1. Zatwierdzanie planów pracy poradni.
2. Podejmowanie uchwał w sprawie innowacji i eksperymentów pedagogicznych w poradni.
3. Ustalanie organizacji doskonalenia zawodowego pracowników.
4. Rada Pedagogiczna przygotowuje projekt statutu lub jego zmian, uchwała statut i wprowadza do niego zmiany.

Rada Pedagogiczna opiniuje w szczególności:

1. Organizację pracy placówki, w tym zwłaszcza tygodniowy rozkład zajęć.
2. Projekt planu finansowego.
3. Wnioski dyrektora o przyznanie pracownikom nagród, odznaczeń i innych wyróżnień.
4. Propozycje dyrektora w sprawach przydziału nauczycielom stałych prac i zajęć w ramach wynagrodzenia zasadniczego oraz dodatkowo płatnych zajęć dydaktycznych, wychowawczych i opiekuńczych.

§ 15

Zasady współdziałania organów Poradni.

1. Dyrektor poradni konsultuje i zasięga opinii rady pedagogicznej w ważnych sprawach dotyczących funkcjonowania placówki.

2. Sposób rozwiązywania sporów między organami:

Spory między radą pedagogiczną a dyrektorem poradni rozwiązuje się poprzez rozmowy negocjacyjne. W przypadku braku porozumienia, strony mogą zwracać się o pomoc w rozwiązaniu konfliktu do organu prowadzącego lub organu sprawującego nadzór pedagogiczny w zależności od tego, w czyjej kompetencji leży sporna sprawa.

ROZDZIAŁ IV: ORGANIZACJA PORADNI

§ 16

1. Poradnia udziela pomocy uczniom, ich rodzicom oraz nauczycielom przedszkoli, szkół i placówek mających siedzibę na terenie działania poradni.
2. Teren działania poradni określa organ prowadzący.
3. Poradnia Psychologiczno-Pedagogiczna w Namysłowie swoim działaniem obejmuje:
 - Gminę Namysłów
 - Gminę Wilków,
 - Gminę Świerczów,
 - Gminę Pokój,
 - Gminę Domaszowice.

4. W przypadku dzieci nie uczęszczających do szkoły (przedszkola) oraz ich rodziców, pomocy udziela poradnia właściwa ze względu na miejsce zamieszkania dziecka.
5. Na podstawie porozumienia zawartego pomiędzy organami prowadzącymi poradnie - Poradnia Psychologiczno-Pedagogiczna w Namysłowie może udzielać pomocy uczniom, ich rodzicom i nauczycielom przedszkoli, szkół i placówek nie mających siedziby na terenie działania poradni oraz nie zamieszkałych na terenie działania poradni dzieciom, które nie uczęszczają do szkoły (przedszkola) oraz ich rodzicom.

§ 17

Korzystanie z pomocy udzielanej przez poradnię jest dobrowolne i nieodpłatne.

§ 18

1. Poradnie działają w ciągu całego roku jako placówki, w których nie są przewidziane ferie szkolne.
2. Organ prowadzący, który prowadzi więcej niż jedną poradnię, może ustalić terminy przerw w pracy niektórych poradni w okresie ferii letnich. Ustalenie terminów przerw w pracy poradni w okresie ferii letnich następuje w porozumieniu z dyrektorem poradni.
3. Dzienny czas pracy poradni ustala dyrektor poradni za zgodą organu prowadzącego.

§ 19

W poradni mogą być tworzone komórki organizacyjne.

§ 20

1. Poradnią kieruje dyrektor.
2. Funkcję dyrektora poradni powierza organ prowadzący poradnię.
3. Uprawnienia i obowiązki dyrektora poradni opisano w Rozdziale III niniejszego statutu.

ROZDZIAŁ V: SZCZEGÓŁOWA ORGANIZACJA PRACY PORADNI

§ 21

Szczegółową organizację działania poradni w danym roku szkolnym określa arkusz organizacji poradni, opracowany przez dyrektora poradni, z uwzględnieniem rocznego planu pracy oraz planu finansowego poradni – w terminie do dnia 21 kwietnia danego roku. Arkusz organizacyjny poradni zatwierdza organ prowadzący poradnię w terminie do dnia 29 maja danego roku.

§ 22

Pracownicy pedagogiczni poradni mają prawo do urlopu wypoczynkowego na zasadach obowiązujących w placówkach, w których nie są przewidziane ferie szkolne.

§ 23

Pracownicy niepedagogiczni poradni mają prawo do urlopu wypoczynkowego na zasadach obowiązujących w kodeksie pracy.

§ 24

Pracownicy pedagogiczni i niepedagogiczni pracują według ustalonego harmonogramu.

§ 25

Pracownicy pedagogiczni realizują swoje zadania na terenie poradni, jak również poza poradnią, a w szczególności w miejscowości Minkowskie 34 (hipoterapia), w szkołach, przedszkolach, placówkach oraz w środowisku rodzinnym dzieci i młodzieży.

ROZDZIAŁ VI: ZAKRES ZADAŃ PORADNI

§ 26

W obszarze wczesnego wspomaganie rozwoju dziecka w wieku od urodzenia do momentu rozpoczęcia spełniania obowiązku szkolnego.

1. Zadania diagnostyczne:

- a) wielospecjalistyczna wczesna diagnostyka rozwoju psychoruchowego dziecka zagrożonego niepełnosprawnością i niepełnosprawnego, w tym także dzieci z dysfunkcjami sensorycznymi (niedowidzące i niedosłyszące),
- b) diagnoza ogólnego rozwoju poznawczego dziecka (mowy, myślenia, uwagi) oraz społeczno-emocjonalnego,
- c) ocena poziomu funkcji percepcyjno-motorycznych, wiadomości i umiejętności dziecka,
- d) ustalenie poziomu rozwoju mowy i określenie jej defektów,
- e) w celu pogłębienia diagnozy kierowanie dzieci do lekarzy różnych specjalności.

2. Zadania terapeutyczne:

- a) wczesna terapia rehabilitacyjna dzieci z ryzyka okołoporodowego,
- b) terapia psychologiczna dla dzieci z zaburzeniami emocjonalnymi,
- c) terapia dziecka z ryzyka dysleksji,
- d) wspomaganie ogólnego rozwoju dziecka przedszkolnego,
- e) pomoc dzieciom z trudnościami w opanowywaniu pojęć matematycznych,
- f) terapia logopedyczna dla dzieci z opóźnionym rozwojem mowy oraz dla dzieci z wadami wymowy
- g) inne rodzaje terapii w zależności od potrzeb zainteresowanych.
- h) hipoterapia dla dzieci niepełnosprawnych lub zagrożonych niepełnosprawnością, z zaburzeniami i odchyleniami rozwojowymi”.

3. Zadania profilaktyczno-doradcze:

- a) popularyzacja wiedzy pedagogicznej, psychologicznej, rehabilitacyjnej, logopedycznej
wśród dzieci , rodziców, nauczycieli, wolontariuszy i wychowawców w formie spotkań indywidualnych,
- b) współpraca z placówkami służby zdrowia, placówkami opieki społecznej, PCPR,
- c) doradztwo dla nauczycieli prowadzących nauczanie indywidualne oraz zajęcia rehabilitacyjno-wychowawcze z dziećmi niepełnosprawnymi:
 - na terenie Poradni,
 - szkół,
 - domów rodzinnych dzieci,
- d) grupa wsparcia dla rodziców dzieci niepełnosprawnych,
- e) współpraca z przedszkolem integracyjnym – kwalifikowanie dzieci do przedszkola integracyjnego, klas integracyjnych i szkoły specjalnej,
- f) psychoedukacja – warsztaty dla rodziców, nauczycieli i dzieci, udział w radach pedagogicznych przedszkoli,
- g) promocja zdrowia wśród dzieci i ich opiekunów,
- h) wspomaganie grupy wolontariackiej.

4. Organizacja zajęć wczesnego wspomagania rozwoju dziecka w Poradni

Psychologiczno-Pedagogicznej w Namysłowie odbywa się na podstawie ustawy o systemie oświaty oraz stosownych rozporządzeń dotyczących wczesnego wspomagania rozwoju. Miejscem prowadzenia tych zajęć może być: Poradnia Psychologiczno-Pedagogiczna w Namysłowie, lub dom rodzinny dziecka objętego wczesnym wspomaganie rozwoju, lub Minkowskie 34, gdzie znajduje się miejsce wyznaczone do hipoterapii.

5. Wymiar godzin zajęć dla jednego dziecka z zakresu wczesnego wspomagania rozwoju wynosi od 4 h do 8 h w miesiącu, w zależności od możliwości psychofizycznych i potrzeb dziecka.

6. W przypadku dzieci, które ukończyły 3 rok życia, zajęcia w ramach wczesnego wspomagania mogą być prowadzone w grupach liczących dwoje lub troje dzieci, z udziałem ich rodzin.

7. Czas trwania pojedynczych zajęć wczesnego wspomagania rozwoju dziecka uzależniony jest od możliwości i potrzeb psychofizycznych dziecka.

8. Dyrektor Poradni Psychologiczno-Pedagogicznej w Namysłowie powołuje Zespół Wczesnego Wspomagania Rozwoju, w skład którego wchodzi: pedagog, psycholog, logopeda i inni specjaliści w zależności od potrzeb dziecka.

W obszarze wspomagania uczniów (słuchaczy) szkół podstawowych i szkół ponadpodstawowych w efektywnym uczeniu się i kształceniu.

1. Zadania diagnostyczne realizowane w Poradni w w/w zakresie to:

- a) diagnozowanie i rozpoznawanie potencjalnych możliwości uczniów,
- b) diagnozowanie uczniów z uogólnionymi trudnościami w nauce,
- c) diagnozowanie uczniów (słuchaczy) ze specyficznymi trudnościami w nauce,
- d) diagnozowanie uczniów w związku z orzekaniem o potrzebie kształcenia specjalnego i potrzebie nauczania indywidualnego,
- e) diagnozowanie uczniów w związku z wszechstronnymi lub kierunkowymi uzdolnieniami.

2.1) Poradnia realizuje działania terapeutyczne rozwijające potencjalne możliwości i mocne strony uczniów w formie zajęć indywidualnych i grupowych.

2) Realizowane są następujące specjalistyczne zajęcia o charakterze terapeutycznym:

- a) terapia pedagogiczna dla uczniów ze specyficznymi trudnościami w nauce czytania i pisanie,
- b) terapia pedagogiczna dla uczniów ze specyficznymi trudnościami w zakresie uczenia się matematyki,
- c) terapia pedagogiczna wspomagająca uczenie się w oparciu o nowoczesne metody i techniki,
- d) terapia logopedyczna korygująca różnego typu zaburzenia mowy w kontekście terapii trudności w przyswajaniu umiejętności czytania i pisanie,
- e) rewalidacja uczniów upośledzonych umysłowo,
- f) zajęcia specjalistyczne dla szczególnie uzdolnionych.

3) Mogą być realizowane inne rodzaje terapii, w zależności od potrzeb zainteresowanych osób.

4) Poradnia inicjuje działalność terapeutyczną w szkołach i placówkach przedszkolnych.

3.1) W przedstawianym obszarze Poradnia realizuje działalność profilaktyczno-doradczą w stosunku do uczniów (słuchaczy), rodziców i nauczycieli poprzez:

- a) porady i działania informacyjne,
- b) konsultacje,
- c) mediacje,
- d) psychoedukację (uczniów, rodziców i nauczycieli),
- e) działania profilaktyczne w formie spotkań grupowych i zajęć warsztatowych, treningów,
- f) bezpośrednie interwencje w środowisku ucznia.

2) Tematyka oddziaływań profilaktycznych dotyczy głównie:

- a) uwarunkowań uczenia się,
- b) efektywnych metod uczenia się,
- c) oddziaływań wyrównujących szanse edukacyjne uczniów,
- d) wspierania uczniów z wybitnymi uzdolnieniami,
- d) tematyki prozdrowotnej związanej z realizacją obowiązku nauki,
- e) innych bardziej szczegółowych tematów związanych z prezentowanym obszarem , a wynikających z bieżących potrzeb.

3) Poradnia inspirowanie doskonalenie nauczycieli współpracując w tym zakresie z zakładami kształcenia nauczycieli i innymi instytucjami, fachowcami, zgodnie z odpowiednimi ich kompetencjami do realizacji odpowiedniego doskonalenia.

- 1)** Poradnia współpracuje z organami prowadzącymi i nadzorującymi szkoły w zakresie wspomaganie ucznia, rodzica i nauczyciela w realizacji zadań uczenia się i kształcenia.

W obszarze wspomaganie dzieci i młodzieży, rodziców, nauczycieli w rozwiązywaniu problemów wychowawczych.

1. Zadania diagnostyczne realizowane w Poradni w w/w zakresie to:

- a) diagnozowanie i rozpoznawanie przyczyn trudności wychowawczych u dzieci i młodzieży,
- b) diagnozowanie uczniów z zachowaniami dysfunkcyjnymi, problemami emocjonalnymi i osobistymi,
- c) diagnozowanie problemu uzależnień wśród uczniów,
- d) w celu pogłębienia diagnozy kierowanie uczniów na specjalistyczne konsultacje lekarskie.

2.1) Poradnia realizuje działania terapeutyczne mające na celu poprawę funkcjonowania

dzieci i młodzieży oraz wspomaganie wychowawczej funkcji rodziny.

2) Działania te realizowane są w formie zajęć indywidualnych i grupowych.

3) Realizowane są następujące specjalistyczne zajęcia o charakterze terapeutycznym:

- a) terapia psychologiczna dla uczniów przejawiających zachowania dysfunkcyjne,
- b) terapia psychologiczna dla uczniów z problemami emocjonalnymi i osobistymi,
- c) pomoc uczniom z zaburzeniami w zachowaniu na tle sytuacji szkolnej,
- d) pomoc psychologiczna dla dzieci i młodzieży z rodzin dysfunkcyjnych,
- e) terapia psychologiczna dla dzieci i młodzieży z zaburzeniami rozwojowymi, pomoc w rozwiązywaniu problemów okresu dojrzewania,
- f) terapia psychologiczna dzieci i młodzieży zagrożonej uzależnieniem i uzależnionej,
- g) terapia psychologiczna z elementami terapii rodzin wspomagająca wychowawczą funkcję rodziny,
- h) interwencje w sytuacjach kryzysowych np. w sytuacjach krzywdzenia, przemocy, itp.

4) Mogą być realizowane nowe formy terapii, w zależności od potrzeb zainteresowanych.

3. 1) Poradnia realizuje działalność profilaktyczno-doradczą w stosunku do uczniów, rodziców,

nauczycieli przez:

- a) porady i działania informacyjne,
- b) konsultacje,
- c) psychoedukację,
- d) działania profilaktyczne w formie spotkań grupowych (jednorazowych i cyklicznych), zajęć warsztatowych, cyklicznych programów profilaktycznych.
- e) bezpośrednie interwencje w środowisku ucznia.

2) Tematyka oddziaływań profilaktycznych dotyczy:

- a) popularyzacji wiedzy psychologicznej dotyczącej oddziaływań wychowawczych,
- b) efektywnych sposobów radzenia sobie z sytuacjami trudnymi,
- c) lepszego poznania siebie, rozwijania własnej indywidualności,
- d) nabywania i rozwijania umiejętności dobrej komunikacji społecznej, rozwiązywania konfliktów w grupie, interwencji grupowej,
- e) problematyki uzależnień,
- f) tematyki prozdrowotnej,

- g) problemów z zakresu psychomanipulacji,
- h) problem przemocy wobec dzieci.

3) W przedstawionym obszarze Poradnia współpracuje z placówkami działającymi na rzecz dzieci i młodzieży, m.in.: przedszkoli, szkół, PCPR, świetlic opiekuńczo-wychowawczych, Powiatową Komendę Policji, Sąd Rejonowy i inne.

W obszarze poradnictwa zawodowego – w zakresie wyboru kierunku kształcenia, planowania kariery zawodowej.

1. Cele realizowane w ramach tego obszaru to:

- a) udzielanie pomocy psychologiczno-pedagogicznej dzieciom i młodzieży w przygotowaniu do trafnego wyboru zawodu,
- b) ukierunkowanie rodziców i opiekunów, dostarczanie im informacji do pracy orientacyjnej ze swoimi dziećmi w domu,
- c) pomoc wychowawcom i nauczycielom w działalności orientacyjnej na terenie szkoły.

2.1) Działalność diagnostyczna Poradni w zakresie orientacji zawodowej polega na ustaleniu predyspozycji psychofizycznych, zainteresowań, uzdolnień, cech osobowościowych, temperamentu pod kątem wyboru zawodu:

- a) młodzieży niezdecydowanej,
- b) młodzieży z rozbieżnością życzeń zawodowych,
- c) młodzieży z problemami zdrowotnymi.

2) Efektem końcowym diagnozy jest wyznaczenie kierunku działalności postdiagnostycznej.

3. Działalność terapeutyczna realizowana w w/w obszarze:

- a) prowadzenie zajęć indywidualnych i grupowych na terenie Poradni i szkół dla młodzieży niezdecydowanej w wyborze zawodu,
- b) dla młodzieży z rozbieżnością życzeń zawodowych,
- c) dla młodzieży pragnącej zweryfikować swoje wybory.

4.1) Działalność doradczo-profilaktyczna to:

- a) udzielanie porad i informacji dzieciom i młodzieży w sprawach związanych z wyborem zawodu i dalszego kształcenia,

- b) udzielanie porad i informacji rodzicom i nauczycielom związanych z prowadzeniem działalności orientacyjnej w szkole i domu,
- c) wzbogacanie wiedzy rodziców dotyczącej czynników warunkujących wybór kształcenia zawodowego,
- d) wzbogacanie wiedzy młodzieży w zakresie poznawania siebie, poznania zawodów i dróg, jakie należy pokonać przy wyborze konkretnych zawodów.

2) **Formy pracy stosowane dla realizacji założonych celów to:**

- a) jednorazowe zajęcia aktywizujące wybór zawodu w formie warsztatów dla uczniów i rodziców,
- b) zajęcia cykliczne dla uczniów na terenie szkół i Poradni,
- c) pogadanki zawodoznawcze dla uczniów i rodziców,
- d) szkolenia dla nauczycieli zajmujących się orientacją zawodową,
- e) działania informacyjne o zawodach i kierunkach kształcenia w oparciu o informatory,
- f) zajęcia psychoedukacyjne.

3) Poradnia aktywnie współpracuje z Powiatowym Urzędem Pracy w Namysłowie, Powiatowym Centrum Pomocy Rodzinie w Namysłowie, zakładami pracy, organem prowadzącym, organem nadzorującym oraz innymi instytucjami.

4) Poradnia współpracuje z innymi poradniami psychologiczno-pedagogicznymi.

§ 29.1. **W Poradni działa zespół orzekający o :**

- 1) potrzebie kształcenia specjalnego dzieci i młodzieży z zaburzeniami i odchyleniami rozwojowymi, wymagających stosowania specjalnej organizacji nauki i metod pracy, w tym o potrzebie zajęć rewalidacyjno-wychowawczych dla dzieci z niepełnosprawnością intelektualną w stopniu głębokim,
- 2) potrzebie indywidualnego nauczania dzieci i młodzieży, których stan zdrowia uniemożliwia lub znacznie utrudnia uczęszczanie do szkoły.
- 3) potrzebie wczesnego wspomaganie rozwoju dziecka od chwili wykrycia niepełnosprawności do podjęcia nauki w szkole .

2.1) Zespół powołuje Dyrektor Poradni.

2) Dyrektor poradni lub wyznaczona przez niego osoba pełni funkcję Przewodniczącego Zespołu.

3) Przyjmuje się zasadę, że na członka Zespołu Orzekającego powołuje się obligatoryjnie lekarza, pracownika pedagogicznego, który diagnozował przypadek, a fakultatywnie pozostałe osoby, tj. innych pracowników merytorycznych Poradni.

- 4) Skład Zespołu Orzekającego na dane posiedzenie ustala Dyrektor Poradni.
- 5) W posiedzeniu Zespołu Orzekającego mogą wziąć udział również wnioskodawcy, tj. rodzice dziecka lub jego prawni opiekunowie.
- 6) Zespół Orzekający realizuje swoje zadania zgodnie z odrębnymi przepisami.

§ 27

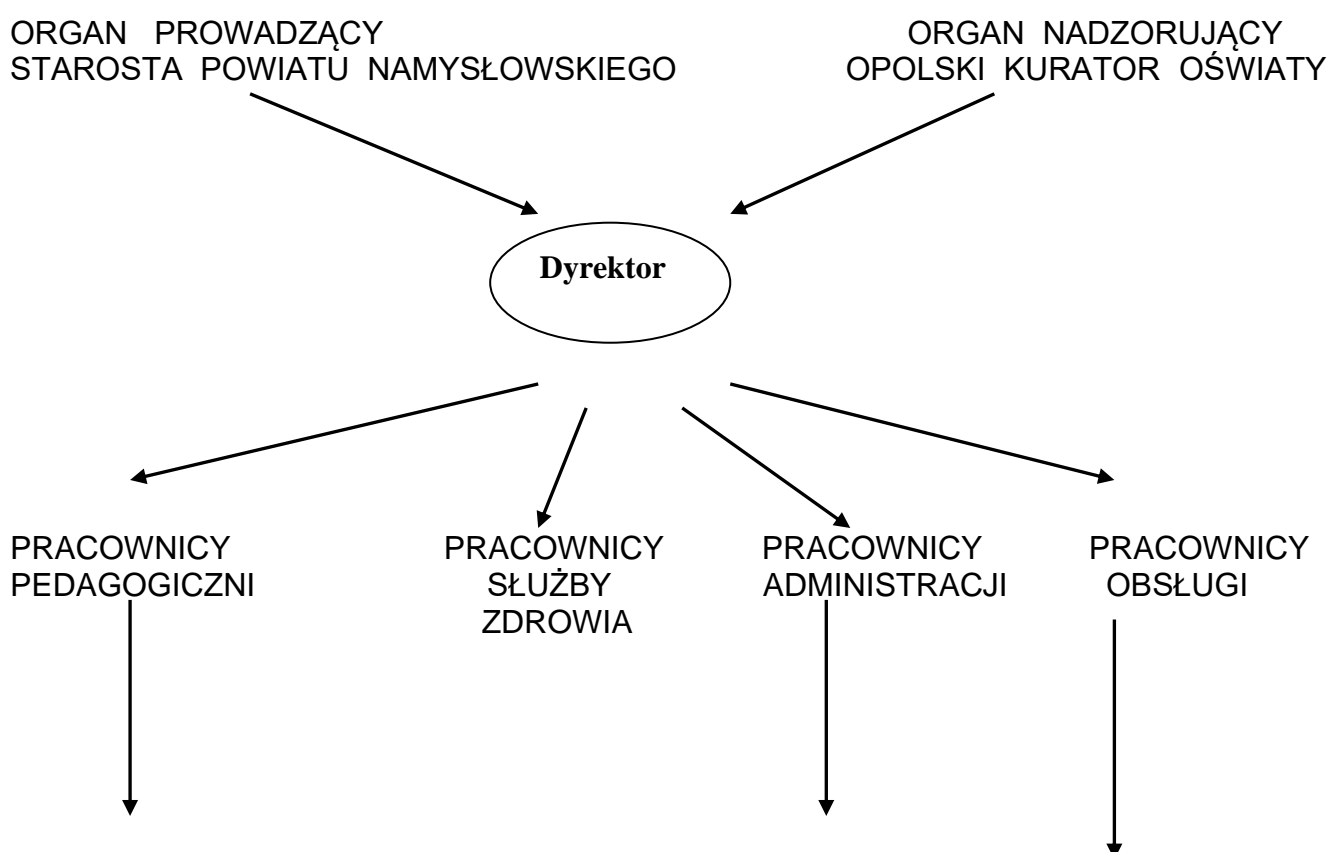
Pracownicy pedagogiczni poradni mogą brać udział w Zespołach działających na terenie szkoły i placówki powoływanych przez dyrektorów w/w placówek celem udzielania pomocy psychologiczno-pedagogicznej uczniowi w przedszkolu, szkole i placówce.

ROZDZIAŁ VII: STANOWISKA PORADNI

W Poradni mogą być zatrudnieni:

- 1) pracownicy pedagogiczni: psycholodzy, pedagodzy, logopedzi, doradcy zawodowi i inni,
- 2) inni specjaliści niezbędni do efektywnego udzielania pomocy psychologiczno-pedagogicznej: rehabilitanci (fizjoterapeuci), hipoterapeuci, neurologopedzi i inni w zależności od potrzeb,
- 3) pracownicy służby zdrowia,
- 4) pracownicy administracji i obsługi,
- 5) w zależności od potrzeb wolontariusze (osoby pełnoletnie , które nie były karane i wobec których nie toczy się postępowanie karne) celem, niesienia pomocy dzieciom i młodzieży.

Struktura organizacyjna Poradni opiera się na zasadzie, że Poradnią kieruje Dyrektor, a wszyscy pracownicy są bezpośrednio mu podlegli.



PSYCHOLODZY
PEDAGODZY
LOGOPEDZI
FIZJOTERAPEUCI (REHABILITANCI)
DORADCY ZAWODOWI
i inni w zależności od potrzeb

GŁÓWNY KSIĘGOWY SPRZĄTACZKA
SPECJALISTA DS. (i inni w zależności
ADMINISTRACJI, od potrzeb)
POMOC ADM.
(i inni w zależności
od potrzeb)

W Poradni mogą być tworzone różne zespoły merytoryczne w zależności od potrzeb.

ROZDZIAŁ VIII: GOSPODARKA FINANSOWA I POSTANOWIENIA KOŃCOWE

§ 28

1. Poradnia dysponuje mieniem powiatu niezbędnym do wykonywania zadań statutowych
2. Poradnia działa w formie organizacyjno-prawnej jako powiatowa jednostka budżetowa:
 - a) prowadzi gospodarkę finansową według zasad określonych w ustawie o finansach publicznych,
 - b) pokrywa swoje wydatki bezpośrednio z budżetu,
 - c) podstawą gospodarki finansowej poradni jest plan dochodów i wydatków, zwany planem finansowym poradni.

§ 29

1. Poradnia prowadzi:
 - 1) wykaz alfabetyczny dzieci i młodzieży korzystających z pomocy poradni, zawierający numer porządkowy, imię (imiona) i nazwisko, datę urodzenia i adres zamieszkania;
 - 2) rejestr wydanych opinii i rejestr wydanych orzeczeń, zawierający numer porządkowy, o którym mowa w pkt 1, numer opinii lub orzeczenia oraz datę wydania opinii lub orzeczenia;
 - 3) dokumentację, o której mowa w przepisach w sprawie sposobu prowadzenia przez publiczne przedszkola, szkoły i placówki dokumentacji przebiegu nauczania, działalności wychowawczej i opiekuńczej oraz rodzajów tej dokumentacji.
2. Dokumentacja, o której mowa w ust. 1 pkt 1 i 2, może być prowadzona także w formie elektronicznej.
3. Za zgodą organu prowadzącego poradnię, dokumentacja, o której mowa w ust. 1 pkt 1 i 2, może być prowadzona wyłącznie w formie elektronicznej; dokumentacja prowadzona w formie elektronicznej zwana jest dalej "dokumentacją elektroniczną".
4. Prowadzenie dokumentacji elektronicznej wymaga:
 - 1) zachowania selektywności dostępu do danych stanowiących dokumentację elektroniczną;
 - 2) zabezpieczenia danych stanowiących dokumentację elektroniczną przed dostępem osób nieuprawnionych;
 - 3) zabezpieczenia danych stanowiących dokumentację elektroniczną przed zniszczeniem, uszkodzeniem lub utratą;

- 4) rejestrowania historii zmian i ich autorów.
5. System informatyczny służący do prowadzenia dokumentacji elektronicznej powinien umożliwiać eksport danych do formatu XML oraz sporządzenie w formie papierowej dokumentacji, o której mowa w ust. 1 pkt 1 i 2.

6. Ponadto poradnia prowadzi:

- teczki indywidualne badanych dzieci i młodzieży,
- dzienniki indywidualnych zajęć pracowników pedagogicznych poradni,
- inną dokumentację kadrową zgodnie z odrębnymi przepisami,
- dokumentację finansowo-księgową zgodnie z odrębnymi przepisami.

§ 30

Poradnia prowadzi i przechowuje dokumentację zgodnie z odrębnymi przepisami.

§ 31

Nowelizacja i zmiana statutu:

1. Wnioski w sprawie zmiany statutu lub jego części, w tym wynikłe również ze zmiany przepisów, mogą składać:
 - a) Dyrektor Poradni,
 - b) pracownicy pedagogiczni.
2. Statut niniejszy został zatwierdzony i przyjęty przez Radę Pedagogiczną w dniu 01.09.2020r.
3. Z niniejszym statutem zostali również zapoznani pracownicy administracji i obsługi w dniu 01.09.2020r. na Zebraniu Ogólnym pracowników Poradni Psychologiczno-Pedagogicznej w Namysłowie.
4. Statut wchodzi w życie z dniem podpisania.

Dorota Surmańska
Dyrektor Poradni
Psychologiczno-Pedagogicznej
w Namysłowie