

UCHWAŁA NR 127/449/2022
ZARZĄDU POWIATU NAMYSŁOWSKIEGO
Z DNIA 22 marca 2022 r.

w sprawie uchwalenia Regulaminu Organizacyjnego
Placówki Opiekuńczo – Wychowawczej Dom Dziecka „SZANSA” w Namysłowie

Na podstawie art. 36 ust.1 i innych ustawy z dnia 5 czerwca 1998 r. o samorządzie powiatowym (t.j. Dz. U. z 2022 r. poz. 528) Zarząd Powiatu Namysłowskiego uchwała co następuje:

§ 1. Uchwała się Regulamin Organizacyjny Placówki Opiekuńczo – Wychowawczej Dom Dziecka „SZANSA” w Namysłowie stanowiący załącznik do niniejszej uchwały.

§ 2. Wykonanie uchwały powierza się Dyrektorowi Powiatowemu Centrum Pomocy Rodzinie w Namysłowie.

§ 3. Traci moc uchwała Nr 78/283/2016 Zarządu Powiatu Namysłowskiego z dnia 19.12.2016r. w sprawie uchwalenia Regulaminu Organizacyjnego Domu Dziecka w Namysłowie.

§ 4. Uchwała wchodzi w życie z dniem podjęcia z mocą obowiązującą od dnia 1 kwietnia 2022r.

Członkowie Zarządu Powiatu
Namysłowskiego

Przewodniczący Zarządu Powiatu
Namysłowskiego

Tomasz Wiciak

Konrad Gęsiarz

Zbigniew Bratosiewicz

Piotr Lechowicz

Andrzej Zielonka

REGULAMIN ORGANIZACYJNY PLACÓWKI OPIEKUŃCZO - WYCHOWAWCZEJ DOM DZIECKA "SZANSA" W NAMYSŁOWIE

I. POSTANOWIENIA OGÓLNE

§ 1. Regulamin organizacyjny zwany dalej „Regulaminem” określa zadania, organizację, specyfikę, rodzaj sprawowanej opieki i zasady funkcjonowania Domu Dziecka „SZANSA” w Namysłowie.

§ 2. Ilekroć w Regulaminie jest mowa o:

1. Domu lub Placówce - należy przez to rozumieć Placówkę Opiekuńczo-Wychowawczą Dom Dziecka "Szansa" w Namysłowie.
2. Dyrektorze - rozumie się Z-ce Dyrektora Powiatowego Centrum Pomocy Rodzinie w Namysłowie do spraw Instytucjonalnej pieczy zastępczej, który kieruje Domem przy pomocy Wychowawcy koordynatora.

§ 3. Dom jest publiczną jednostką samorządową Powiatu Namysłowskiego, prowadzoną przez Powiatowe Centrum Pomocy Rodzinie w Namysłowie w formie jednostki budżetowej, działającej na podstawie:

1. ustawy o wspieraniu rodziny i systemie pieczy zastępczej z dnia 9 czerwca 2011 r. (Dz.U. z 2020 r., poz. 821 ze zm.), zwanej dalej Ustawą;
2. ustawy z dnia 5 czerwca 1998 r. o samorządzie powiatowym (Dz. U. z 2022 r. poz. 528);
3. ustawy z dnia 27 sierpnia 2009 r. o finansach publicznych (Dz.U. 2021r., poz.305 ze zm.);
4. ustawy z dnia 21 listopada 2008 r. o pracownikach samorządowych (Dz. U. z 2022 r., poz. 530),
5. rozporządzenia Ministra Pracy i Polityki Społecznej z dnia 22 grudnia 2011 r. w sprawie instytucjonalnej pieczy zastępczej (Dz. U. z 2011 r. Nr 292, poz. 1720Ustawy o wspieraniu rodziny i systemie pieczy zastępczej z dnia 9 czerwca 2011 r. (t.j Dz.U. z 2020 r., poz. 821), zwanej dalej Ustawą,
6. statutu Placówki Opiekuńczo-Wychowawczej Dom Dziecka „SZANSA” w Namysłowie.
7. statutu Powiatowego Centrum Pomocy Rodzinie w Namysłowie
8. innych aktów prawnych obowiązujących w zakresie działania Domu,
9. niniejszego Regulaminu organizacyjnego.

§ 4. 1. Siedzibą Placówki jest Namysłów ul. Kazimierza Pułaskiego 3B .

2. Dom jest placówką opiekuńczo-wychowawczą typu socjalizacyjnego.
3. Placówka dysponuje 12 miejscami.

II. ORGANIZACJA PLACÓWKI

§ 5. 1. W celu zapewnienia realizacji zadań i zapewnienia należytego standardu usług oraz standardu opieki i wychowania Z-ca Dyrektora PCPR-u w Namysłowie ds. instytucjonalnej pieczy zastępczej zatrudnia w Domu wychowawcę koordynatora, wychowawców, wychowawcę/pedagoga, psychologa zatrudnionych na potrzeby Placówki.

2. Bezpośrednią opiekę nad dziećmi z Placówki sprawują wychowawca Koordynator, wychowawcy, wychowawca/pedagog oraz psycholog.

§ 6. 1. W placówce wychowawca kieruje procesem wychowawczym nie więcej niż 5 wychowanków.

2. W placówce podczas zajęć opiekuńczo-wychowawczych pod opieką 1 wychowawcy może przebywać nie więcej niż 12 dzieci.

3. Opiekę nocną nad wychowankami sprawuje wychowawca.

4. Opieka w godzinach nocnych sprawowana jest w sposób zapewniający należyty i stały nadzór nad wychowankami.

§ 7. 1. Za prawidłową organizację pracy wychowawczej w placówce odpowiada Z-ca Dyrektora Powiatowego Centrum Pomocy Rodzinie w Namysłowie ds. instytucjonalnej pieczy zastępczej przy pomocy Wychowawcy-Koordynatora.

2. Organizując pracę wychowawczą, Z-ca Dyrektora PCPR-u bierze pod uwagę konieczność:

1) zapewnienia dziecku poczucia bezpieczeństwa

2) prowadzenia przez wychowawców indywidualnej pracy z dzieckiem oraz pracy z grupą wychowanków

3) opracowywania przez wychowawców planu pomocy dziecku oraz prowadzenia karty pobytu dziecka

4) udziału wychowawców w pracach stałego zespołu do spraw okresowej oceny dziecka

5) współpracy wychowawców z rodziną dziecka, sądami, kuratorami, ośrodkami pomocy społecznej, szkołami oraz innymi instytucjami biorącym i udział w procesie wychowawczym dziecka.

3. Praca wychowawcza w placówce odbywa się całą dobę

4. Praca wychowawcza odbywa się zgodnie z ustalonym rozkładem dnia dla Placówki

§ 8. 1. Praca z dzieckiem w placówce prowadzona jest zgodnie z planem pomocy dziecku sporządzonym, realizowanym i aktualizowanym przez wychowawcę we współpracy z rodziną lub podmiotem organizującym pracę z rodziną

2. Pracę z grupą dzieci oraz pracę indywidualną z dzieckiem organizuje wychowawca

3. Wychowawca realizuje zadania wynikające z planu pomocy dziecku oraz pozostaje w stałym kontakcie z rodziną

§ 9. 1. Praca opiekuńczo-wychowawcza prowadzona jest w powiązaniu ze środowiskiem lokalnym w szczególności w zakresie:

1) współpracy z organizacjami w zakresie wspólnego oddziaływania na dziecko

2) organizacji cyklicznych imprez

3) współpracy z instytucjami powołanymi do pomocy rodzinie

4) organizacji uroczystości o charakterze osobistym

5) organizacji wyjazdów i wycieczek

§ 10. 1. Podstawową opiekę zdrowotną oraz związane z nią świadczenia zapewnia wychowankom placówki zespół opieki zdrowotnej oraz Poradnia Psychologiczno-

Pedagogiczna na zasadach określonych odrębnymi przepisami

- § 11.** 1. Rodzice mają prawo odwiedzać swoje dzieci przebywające w placówce pod warunkiem braku zastrzeżeń sądu i zgodnie z zasadami określonymi w Regulaminie
2. Rodzice zachęceni są do współuczestniczenia w życiu placówki poprzez udział w ważnych dla dziecka uroczystościach (np. urodziny, zakończenie roku szkolnego, wydarzenia artystyczne itp.)
3. Rodzicom udzielana jest pomoc w sprawach poradnictwa socjalnego, pedagogicznego oraz wsparcie podczas nabywania poprawnych relacji z dzieckiem

III. CELE I ZADANIA PLACÓWKI OPIEKUŃCZO-WYCHOWAWCZEJ

§ 12. 1. Zadania w zakresie oddziaływań socjalizacyjnych:

- 1) małoletnim umieszczonym w Placówce zapewnia się warunki niezbędne do opieki, wychowania, nauki i bezpieczny pobyt w Placówce,
 - 2) w Placówce zapewnia się potrzeby materialne i bytowe wychowanków,
 - 3) w Placówce stwarza się warunki do wypełniania przez dzieci obowiązku szkolnego i nauki na każdym etapie kształcenia,
 - 4) organizuje się warunki do pracy kompensacyjno-terapeutycznej,
 - 5) w razie potrzeby zapewnia się wychowankom specjalistyczną pomoc medyczną,
 - 6) indywidualną pracę z dzieckiem planuje się w oparciu o diagnozę psychofizyczną dziecka, plan pomocy dziecku oraz informację o prowadzonej pracy z rodziną dziecka i jej rezultatach,
 - 7) podtrzymuje się kontakty z rodzicami lub bliskimi członkami rodzin wychowanków w celu zaspokojenia potrzeb emocjonalnych dzieci oraz zwiększenia udziału rodziny w działaniach opiekuńczo-wychowawczych.
2. Placówka stwarza odpowiednie warunki do wyrównania szans edukacyjnych dzieci poprzez:
- 1) wyposażenie dzieci i młodzieży w przybory szkolne i podręczniki oraz środki higieny osobistej,
 - 2) współdziałanie z dyrekcją, pedagogiem, psychologiem i nauczycielami szkół,
 - 3) pomoc i motywowanie do uzyskania wykształcenia zgodnego z uzdolnieniami i zainteresowaniami.
3. W zakresie opieki i wychowania Placówka zobowiązana jest do:
- 1) poszanowania podmiotowości dziecka,
 - 2) zapewnienia poczucia bezpieczeństwa,
 - 3) wyrównywania deficytów rozwojowych,
 - 4) nawiązywania pozytywnych relacji z rodzicami, opiekunami prawnymi, rodzeństwem wychowanków,
 - 5) kształtowanie nawyków prozdrowotnych,
 - 6) wdrażanie do aktywnego i wartościowego sposobu spędzania czasu wolnego w tym uczestnictwa w życiu kulturalnym,
 - 7) uzgadnianie istotnych decyzji w sprawach wychowanków z ich rodzicami i opiekunami,
 - 8) przygotowanie dziecka do usamodzielnienia.

§ 13. 1. Realizując zaspokajanie potrzeb dzieci należy się kierować szczególnie:

- 1) dobrem dziecka,
- 2) poszanowaniem praw dziecka,
- 3) potrzebą wyrównywania deficytów rozwojowych u dziecka,
- 4) koniecznością wspierania rozwoju dziecka z poszanowaniem praw rodziców

- wynikających z przepisów prawa rodzinnego.
2. Przez poszanowanie praw dziecka należy rozumieć prawa określone w Konwencji o prawach dziecka. W celu realizacji tego zadania konieczne jest:
 - 1) zapoznanie dzieci i młodzież z ich prawami i obowiązkami,
 - 2) wszyscy pracownicy Placówki są zobowiązani do poszanowania i przestrzegania praw dziecka zgodnie z Konwencją o prawach dziecka
 - 3) wychowanek ma prawo wnieść skargę na każdego pracownika Placówki, który naruszył jego prawa. Skargi należy składać bezpośrednio do Dyrektora lub Z-cy Dyrektora PCPR-u lub wychowawcy koordynatora.

§ 14. 1. Dyrektor, Z-ca Dyrektora lub wychowawca ma prawo odmówić wstępu każdej osobie do Placówki, gdy zagraża to wykonaniu zadań Placówki.

2. Wychowankowie mogą być urlopowani do domu rodzinnego, opiekunów lub krewnych za zgodą Z-cy Dyrektora Powiatowego Centrum Pomocy Rodzinie w Namysłowie ds. instytucjonalnej pieczy zastępczej. Wniosek o wyrażenie zgody na pobyt w domu składają rodzice, opiekunowie lub krewni do Z-cy Dyrektora Powiatowego Centrum Pomocy Rodzinie w Namysłowie ds. instytucjonalnej pieczy zastępczej.
3. Przepustki na urlopowanie do domów rodzinnych wydawane są na podstawie zgody Z-cy Dyrektora Powiatowego Centrum Pomocy Rodzinie w Namysłowie ds. instytucjonalnej pieczy zastępczej. W każdym przypadku wychowawcy zobowiązani są do wypełnienia dokumentu zwanego Deklaracją określającego podstawowe dane osobowe przejmujących opiekę nad dzieckiem oraz daty przewidzianego powrotu wychowanka do Placówki.
4. Wychowawca zwalnający dziecko na urlopowanie ma obowiązek:
 - 1) sprawdzić czy stan zdrowia dziecka pozwala na urlopowanie,
 - 2) posiadać wiedzę na temat sytuacji materialnej dziecka zapewniającej prawidłowe funkcjonowanie podczas urlopowania,
 - 3) wypełnić czytelnie Deklarację, z której wynika kto zabiera dziecko, stopień pokrewieństwa i czas urlopowania,
 - 4) sprawdzić czy wychowanek jest odpowiednio wyposażony i ubrany stosownie do warunków atmosferycznych,
 - 5) przekazać istotne informacje o stanie zdrowia dziecka,
 - 6) rodzicom, opiekunom dzieci przewlekle leczonym wydać stosowną ilość leków z dokładnym opisem ilości i częstotliwości podawania,
 - 7) zwrócić uwagę na stan osób zabierających dziecko, nie można oddać wychowanka pod opiekę osobom w stanie nietrzeźwym lub pod wpływem innych środków odurzających.
5. W czasie powrotu dziecka do Placówki należy sprawdzić ogólny stan dziecka w jakim wraca z urlopowania oraz przeprowadzić rozmowę z rodzicami, opiekunami na temat pobytu poza Placówką.
6. Wychowankowie, którzy ukończyli 18 lat mogą po wypełnieniu Deklaracji samodzielnie wyjeżdżać do rodzin lub bliskich.
7. Wychowankowie przed wyjazdem na urlopowanie winni wykonać powierzone im obowiązki i inne zadania zlecone przez wychowawcę.

IV PRAWA I OBOWIĄZKI WYCHOWANKÓW

§ 15. 1. Wychowanek ma prawo do:

- 1) opieki i ochrony godności i nietykalności osobistej,
- 2) dostępu do edukacji,

- 3) ochrony zdrowia,
 - 4) swobodnego wyrażania swoich myśli, światopoglądu, religii, w tym do jej praktykowania,
 - 5) odwoływania się od decyzji dotyczących jego osoby,
 - 6) korzystania z całkowitej opieki wychowawczej, materialnej i zdrowotnej,
 - 7) warunków zapewniających bezpieczeństwo i ochronę przed wszelkimi formami przemocy fizycznej bądź psychicznej,
 - 8) rozwijania zdolności i zainteresowań,
 - 9) pomocy w przypadku trudności w nauce,
 - 10) korzystania z poradnictwa psychologiczno-pedagogicznego,
 - 11) pobierania kieszonkowego.
2. Obowiązki wychowanka:
- 1) wychowanek powinien okazywać szacunek wszystkim pracownikom Placówki, rówieśnikom, a także godnie zachowywać się poza Placówką,
 - 2) zobowiązany jest do aktywnego uczestnictwa w zajęciach edukacyjnych i wychowawczych ,
 - 3) przestrzegać zasad kultury współżycia w odniesieniu do kolegów, wychowawców, nauczycieli i pracowników Placówki,
 - 4) okazywania odpowiedzialności za własne i innych osób życie i zdrowie,
 - 5) przejawiać szacunek do pracy, szanować mienie własne i społeczne, aktywnie uczestniczyć w pracach na rzecz Placówki,
 - 6) systematycznie wywiązywać się z obowiązków szkolnych i praktycznej nauki zawodu,
 - 7) regularnie uczęszczać do szkoły i zajęcia praktycznej nauki zawodu,
 - 8) przestrzegać higieny osobistej i etyki otoczenia.

- § 16. 1.** Kieszonkowe jest naliczane i wypłacane wychowankom przez cały rok kalendarzowy.
2. Kieszonkowe wypłaca się do dnia 10-go każdego za miesiąca poprzedni.
 3. Pieniądze na wypłaty kieszonkowego pobiera wychowawca wyznaczony do ustalania wspólnie z dziećmi kwot kieszonkowego, a następnie przekazuje wychowawcą grup.
 4. Wychowankowie kwitują odbiór kieszonkowego na liście wypłat i każdy wychowanek jest wyłącznym dysponentem swoich pieniędzy.

- § 17.** Pracownicy są bezwzględnie zobowiązani do poszanowania podmiotowości dziecka, wysłuchania jego zdania oraz do informowania wychowanka o podejmowanych wobec niego działaniach.

- § 18. 1.** Wychowanek wyróżniający się w nauce, zachowaniu i pracy na rzecz Placówki może być nagrodzony przez zastosowanie:
- 1) przyznania nagrody rzeczowej (sprzęt sportowy, gry itp.)
 - 2) udział w atrakcyjnej imprezie np. - wyjazd na kolonie zagraniczne, do kina , na wycieczkę,
 - 3) zwiększenie kieszonkowego,
 - 4) w szczególnych wypadkach grupa wychowanków, wychowawcy lub Z-ca Dyrektora PCPR-u może ustalić indywidualne nagrody dla wychowanka.
2. W Placówce nie można stosować kar naruszających nietykalność i godność osobistą wychowanka.
 3. Wychowawca ma obowiązek poinformować rodziców, opiekunów, Z-ce Dyrektora PCPR-u, psychologa, pedagoga o zastosowaniu wobec dziecka kary.
 4. Wychowanek ma prawo odwołać się od udzielonej kary przez wychowawcę do Dyrektora lub Z-cy Dyrektora PCPR-u.

5. Sytuacje konfliktowe rozwiązywane są w drodze negocjacji:
 - 1) między wychowankami- wychowawcą koordynatorem,
 - 2) między dzieckiem, a wychowawcą koordynatorem – Z-ca Dyrektorem,
 - 3) między wychowankiem, a Dyrektorem PCPR-U - organ nadzorujący,
 - 4) między wychowawcami – Z-cą Dyrektora PCPR-u – Dyrektor PCPR-u,
 - 5) między wychowawcami, a Dyrektorem PCPR-U - organu nadzorującego

- § 19. 1.** W przypadku nieusprawiedliwionej nieobecności wychowanka lub rażącego naruszenia zasad współżycia, zespół do spraw okresowej oceny sytuacji dziecka ocenia zasadność jego pobytu w Placówce i kieruje sprawę do Sądu.
2. Przez rażące naruszenie zasad współżycia w Placówce należy rozumieć:
- 1) opuszczanie Placówki bez wiedzy wychowawcy,
 - 2) stosowanie przemocy wobec innych wychowanków,
 - 3) dokonanie kradzieży mienia Placówki, pracowników i współmieszkańców,
 - 4) dokonanie wykroczeń o charakterze przestępczym poza Placówką,
 - 5) spożywanie i/lub przebywanie w Placówce pod wpływem alkoholu lub innych środków psychoaktywnych.

V BEZPIECZEŃSTWO W PLACÓWCE PRAWNE POSTĘPOWANIE W TRUDNYCH SYTUACJACH WYCHOWAWCZYCH

- § 20. 1.** W przypadku uzyskania informacji, że wychowanek spożywa/używa alkohol, środki odurzające lub przejawia inne zachowania świadczące o demoralizacji, wychowawca koordynator lub wychowawca podejmuje następujące kroki :
- 1) przekazuje uzyskaną informację Z-cy Dyrektora Powiatowego Centrum Pomocy Rodzinie ds., instytucjonalnej pieczy zastępczej, psychologowi i pedagogowi Placówki,
 - 2) Z-ca -Dyrektora Powiatowego Centrum Pomocy Rodzinie w Namysłowie ds. instytucjonalnej pieczy zastępczej, psycholog i pedagog przeprowadza z wychowankiem rozmowę,
 - 3) w przypadku pogłębiającej się demoralizacji Z-ca Dyrektor PCPR-u powiadamia Sąd rodzinny, policję i dalszy tok postępowania leży w kompetencji tych instytucji,
2. W przypadku, gdy wychowawca podejrzewa, że na terenie Placówki znajduje się wychowanek, który jest pod wpływem alkoholu lub innych używek powinien:
- 1) odizolować wychowanka od grupy dzieci, ze względów bezpieczeństwa nie pozostawiać go samego,
 - 2) jeżeli istnieje ryzyko zagrożenia życia i zdrowia wychowanka wezwać Pogotowie Ratunkowe,
 - 3) w porozumieniu z Z-cą Dyrektora PCPR-u zawiadomić najbliższą jednostkę Policji, gdy wychowanek jest agresywny w stosunku do innych i samego siebie, w przypadku stwierdzenia stopnia nietrzeźwości Policja może zabrać wychowanka do izby wytrzeźwień.
 - 4) jeżeli powtarzają się przypadki, w których wychowanek jest pod wpływem alkoholu lub innych środków odurzających, Z-ca Dyrektora PCPR-u ma obowiązek powiadomić o tym Sąd rodzinny.
3. W przypadku, gdy na terenie Placówki znajdzie się substancję przypominającą wyglądem narkotyki należy:
- 1) zachować środki ostrożności, zabezpieczyć substancję przed dostępem do niej innych osób,

- 2) powiadomić o zdarzeniu Z-cę Dyrektora PCPR-u i w porozumieniu z nim powiadomić Policję,
 - 3) Wychowawca dyżurujący przekazuje Policji zabezpieczoną substancję i informacje dotyczącą szczegółów zdarzenia,
 - 4) Z-ca Dyrektora PCPR-u powiadamia właściwy Sąd rodzinny oraz Dyrektora PCPR-u
4. W przypadku, gdy wychowanek posiada przy sobie substancję przypominającą narkotyki należy:
- 1) w obecności innej osoby zażądać, aby wychowanek przekazał substancję, pokazał zawartość kieszeni i innych przedmiotów budzących podejrzenie, co do związku z poszukiwaną substancją
 - 2) powiadomić o zdarzeniu Z-cę Dyrektora PCPR-u, i w porozumieniu z nim powiadomić Policję,
 - 3) Wychowawca dyżurujący przekazuje Policji zabezpieczoną substancję i informacje dotyczącą szczegółów zdarzenia,
 - 4) Z-ca Dyrektora PCPR-u powiadamia właściwy Sąd rodzinny o zaistniałym Zdarzeniu oraz Dyrektora PCPR-u.
5. Pracownicy Placówki mają obowiązek reagowania na przemoc fizyczną, psychiczną, kradzieże, wymuszenia. Jeżeli na terenie Placówki dojdzie do czynu karalnego należy podjąć następujące kroki:
- 1) niezwłocznie powiadomić Dyrektora, Z-cę Dyrektora PCPR-u, wychowawcę koordynatora i pedagoga oraz psychologa, którzy podejmą rolę koordynatora działań
 - 2) pedagog, psycholog ustalą przy udziale innych osób okoliczności czynu i ewentualnych świadków zdarzenia. Wspólnie z wychowawcą sporządzą notatkę służbową, w której zamieszcza:
 - datę i godzinę zajścia,
 - personalia sprawcy oraz miejsce zajścia,
 - ustalony przebieg zdarzenia,
 - gdy sprawa tego wymaga pedagog, psycholog lub wychowawca w porozumieniu z Dyrektorem lub Z-cą Dyrektora PCPR-u powiadamia Policję,

VI ODWIEDZINY RODZIN I ZNAJOMYCH DZIECKA W PLACÓWCE

- § 21. 1.** Osoby odwiedzające dzieci w Placówce mogą przebywać w pomieszczeniu wskazanym przez wychowawcę. Zabrania się przebywania podczas odwiedzin w sypialniach dzieci.
2. Wszyscy odwiedzający zobowiązani są do stosowania się do regulaminu Placówki.
 3. W razie nieodpowiedniego zachowania się osób odwiedzających lub zagrożenia bezpieczeństwa dyżurujący wychowawca zobowiązany jest wyprosić osoby zakłócające spokój, a w razie potrzeby wezwać Policję.
 4. Osoby odwiedzające, co do których istnieje uzasadnione podejrzenie znajdowania się pod wpływem alkoholu lub innych środków odurzających, nie mogą być wpuszczone na teren Placówki.
 5. W każdym przypadku wymaga się od odwiedzających udokumentowania tożsamości.
 6. Celem odwiedzin jest nawiązanie bezpośredniego kontaktu z dzieckiem, odwiedzający zobowiązany jest do:
 - 1) zachowania kultury osobistej w stosunku do dzieci i pracowników Placówki,
 - 2) respektowania poleceń wychowawców odnośnie bezpieczeństwa i zdrowia

- dziecka,
- 3) zachowania porządku w miejscu pobytu.
7. Zabrania się odwiedzającym:
 - 1) palenia tytoniu na terenie Placówki,
 - 2) wprowadzania na teren Placówki zwierząt, bez zgody wychowawcy dyżurującego,
 - 3) przychodzenia w stanie choroby.
 8. Poczęstunek przyniesiony przez osoby odwiedzające może być wyłącznie w postaci soków, słodczy i owoców . Z uwagi na wymagania sanitarno-epidemiologiczne bezwzględnie zabrania się częstowania i karmienia wychowanków innymi produktami spożywczymi.
 9. Kontakty z rodziną i osobami bliskimi dziecka wychowawca dokumentuje w Karcie Pobytu Dziecka:
 - 1) każdy kontakt, w tym telefoniczny musi zostać odnotowany z opisem jego przebiegu,
 - 2) wychowawcy opisują emocje dziecka i własne spostrzeżenia.
 10. W przypadku nieprzestrzegania przez odwiedzających zasad pobytu w Placówce zespół pedagogiczny podejmie decyzję:
 - 1) określa częstotliwość odwiedzin (wyznaczy dni i godziny),
 - 2) występuje do właściwego Sądu Rodzinnego z wnioskiem o określenie warunków osobistych wizyt w Placówce.
 11. Z-ca Dyrektora PCPR-u ds. instytucjonalnej pieczy zastępczej na piśmie informuje osoby odwiedzające dziecko o podjętych przez zespół decyzji.
 12. W przypadku uprowadzenia wychowanka z Placówki osoba pełniąca dyżur:
 - 1) natychmiast telefonicznie informuje Policję o zdarzeniu,
 - 2) podaje okoliczności, dane osobowe i adres zamieszkania osoby, która uprowadziła dziecko,
 - 3) dokumentuje fakt uprowadzenia wychowanka i podjęte działania,
 - 4) powiadamia Dyrektora PCPR-u lub Z-cę Dyrektora Powiatowego Centrum Pomocy Rodzinie w Namysłowie ds. instytucjonalnej pieczy zastępczej.

VII GOSPODARKA FINANSOWA I MIENIE PLACÓWKI

- § 22.** 1. Placówka prowadzi gospodarkę finansową na zasadach określonych dla jednostek budżetowych.
2. Podstawą gospodarki finansowej Placówki jest roczny plan dochodów i wydatków zwany planem finansowym.

VIII POSTANOWIENIA KOŃCOWE

§ 23. Schemat organizacyjny Domu Dziecka „ SZANSA” w Namysłowie stanowi załącznik do niniejszego Regulaminu Organizacyjnego.

§ 24. Zmiany Regulaminu Organizacyjnego następują w trybie właściwym dla jego uchwalenia.

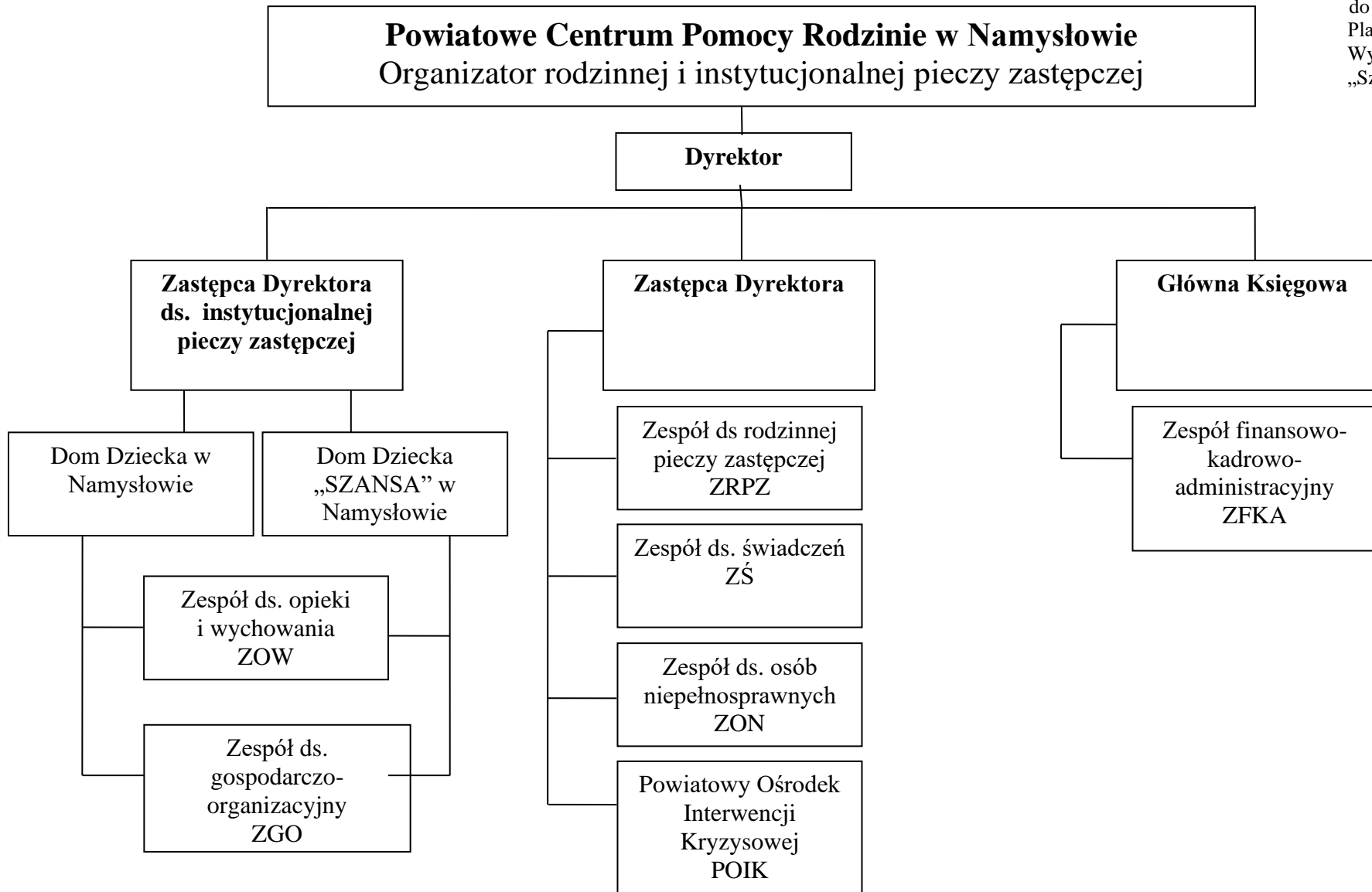
§ 25. Regulamin wchodzi w życie z dniem podjęcia.

Przewodniczący Zarządu

Powiatu Namysłowskiego
Konrad Gęsiarz

Schemat organizacyjny

Załącznik
do Regulaminu Organizacyjnego
Placówki Opiekuńczo
Wychowawczej Dom Dziecka
„Szansa” w Namysłowie



Członkowie Zarządu Powiatu Namysłowskiego
Tomasz Wiciak
Zbigniew Bratosiewicz
Piotr Lechowicz
Andrzej Zielonka

Przewodniczący
Zarządu Powiatu Namysłowskiego

Konrad Gęsiarz