

Uchwała LVI/399/2024
Rady Powiatu Namysłowskiego
z dnia 24 stycznia 2024 roku

w sprawie przyjęcia „Strategii Rozwiązywania Problemów Społecznych
Powiatu Namysłowskiego na lata 2024-2030”.

Na podstawie art. 12 pkt 11 ustawy z dnia 5 czerwca 1998r. o samorządzie powiatowym (Dz. U. z 2022 r., z 2023 po. 572 oraz art. 19 pkt 1 ustawy z dnia 12 marca 2004 r. o pomocy społecznej (Dz. U. z 2023 r., poz. 901, poz. 1693, poz. 1938, poz. 2760) Rada Powiatu Namysłowskiego uchwała, co następuje:

§ 1. Przyjmuje się do realizacji „Strategię Rozwiązywania Problemów Społecznych Powiatu Namysłowskiego na lata 2024-2030”, stanowiącą załącznik do niniejszej uchwały.

§ 2. Wykonanie uchwały powierza się Zarządowi Powiatu Namysłowskiego.

§ 3. Uchwała wchodzi w życie z dniem podjęcia.

Przewodniczący Rady
Powiatu Namysłowskiego

Krzysztof Żołnowski



STRATEGIA ROZWIĄZYWANIA PROBLEMÓW SPOŁECZNYCH POWIATU NAMYSŁOWSKIEGO NA LATA 2024-2030

NAMYSŁÓW, GRUDZIEŃ 2023

Spis treści

Wykaz skrótów	3
Wstęp	4
Proces wypracowywania strategii	5
Kontekst prawny i programowy strategii	7
Charakterystyka Powiatu Namysłowskiego	9
Infrastruktura pomocy społecznej	13
Diagnoza sytuacji społecznej w powiecie namysłowskim	17
Prognozy dla lokalnej polityki społecznej	35
Cele strategiczne	37
Kierunki niezbędnych działań	39
Zarządzanie realizacją strategii	46
Monitoring strategii	46
Ramy finansowe	46
Wskaźniki realizacji	47
Podsumowanie	49

Wykaz skrótów

PCPR – Powiatowe Centrum Pomocy Rodzinie w Namysłowie

Powiat – Powiat Namysłowski

PUP – Powiatowy Urząd Pracy w Namysłowie

GUS – Główny Urząd Statystyczny

DPS – Dom Pomocy Społecznej „Promyk” w Kamiennej

DDS + - Dzienny Dom Senior + w Namysłowie

GOPS – Gminny Ośrodek Pomocy Społecznej

OPS – Ośrodek Pomocy Społecznej

NCZ S.A. – Namysłowskie Centrum Zdrowia S. A. w Namysłowie

MRiPS – Ministerstwo Rodziny i Polityki Społecznej

PFRON – Państwowy Fundusz Rehabilitacji Osób Niepełnosprawnych

POIK – Powiatowy Ośrodek Interwencji Kryzysowej w Namysłowie

PPP – Poradnia Psychologiczno-Pedagogiczna w Namysłowie

WTZ – Warsztaty Terapii Zajęciowej w Namysłowie

UTW – Uniwersytet Trzeciego Wieku

SRPS/Strategia – Strategia Rozwiązywania Problemów Społecznych Powiatu Namysłowskiego na lata 2024-2030

Wstęp

Opracowanie i realizacja powiatowej strategii rozwiązywania problemów społecznych, ze szczególnym uwzględnieniem programów pomocy społecznej, wspierania osób niepełnosprawnych i innych, których celem jest integracja osób i rodzin z grup szczególnego ryzyka po konsultacji z właściwymi terytorialnie gminami, wynika wprost z art. 19 pkt. 1 ustawy z dnia 12 marca 2004 roku o pomocy społecznej (Dz. U. z 2023 r. poz. 901 z późn. zm.).

Ten wieloletni dokument programowy został przygotowywany w celu lepszej koordynacji działań w zakresie polityki społecznej na poziomie samorządu powiatowego. Strategia składa się z kilku ustawowo wyodrębnionych części, które obejmują :

- a) diagnozę sytuacji społecznej
- b) prognozę zmian
- c) cele strategiczne projektowanych zmian
- d) kierunek niezbędnych działań
- e) sposoby realizacji strategii
- f) ramy finansowe
- g) wskaźniki realizacji działań

Pierwszorzędnym zamiarem, z jakim powstawał ten dokument, to poprawa warunków życia mieszkańców powiatu namysłowskiego, zwłaszcza tych, którzy z uwagi na swoje dysfunkcje i problemy są zagrożeni marginalizacją i wykluczeniem społecznym.

Strategia rozwiązywania problemów społecznych stanowi narzędzie, za pomocą którego organy administracji samorządowej mogą mieć dokładniejszy wgląd w sytuację społeczną swoich mieszkańców, diagnozować występujące problemy i przede wszystkim podejmować skuteczne, ukierunkowane działania, które przyczynią się do osiągnięcia wyznaczonych celów w obszarze lokalnej polityki społecznej.

Opracowanie niniejszej strategii będzie stanowiło podstawę do skutecznego pozyskania zewnętrznych środków finansowych na realizację projektów z dziedziny pomocy społecznej, zarówno z budżetu krajowego, jak i funduszy Unii Europejskiej.

Proces wypracowywania strategii

Przebieg prac związanych z tworzeniem strategii odbywał się w sposób wieloetapowy, zgodnie z założonym harmonogramem prac. Jego pierwszym elementem było powołanie Zespołu ds. związanych z opracowaniem Powiatowej Strategii Rozwiązywania Problemów Społecznych. W skład ww. zespołu pod przewodnictwem Dyrektora Powiatowego Centrum Pomocy Rodzinie w Namysłowie weszli również pracownicy jednostki, którzy merytorycznie zajmują się zadaniami dotyczącymi różnych dziedzin polityki społecznej – w tym m.in. osób niepełnosprawnych, starszych, czy też wykluczonych. Ponadto członkowie zespołu, jako doświadczeni pracownicy Powiatowego Centrum Pomocy Rodzinie w Namysłowie, przez wiele lat czynnie brali udział w tworzeniu różnego rodzaju kluczowych dokumentów i programów, które w swojej istocie obejmowały szeroki zakres problematyki, jakim jest pomoc społeczna.

Zespół w ramach swoich działań zajmował się kompletowaniem i analizą danych niezbędnych do tworzenia części diagnostycznej strategii (m. in. poprzez tworzenie i badanie wyników, pism oraz ankiet sporządzonych dla jednostek pomocy społecznej i mieszkańców powiatu namysłowskiego). Kolejnym etapem prac nad strategią było przeprowadzenie diagnozy problemów społecznych, w tym również analizy SWOT, będącej popularnym instrumentem analizy strategicznej pochodzącej z teorii zarządzania.

Niezwykle istotną częścią tworzenia SRPS było opracowanie celów strategicznych i kierunków niezbędnych działań. Podczas tego etapu, dzięki partycypacji społecznej mieszkańców oraz członków organizacji pozarządowych z terenu powiatu, wszelkie założenia i wizje ujęte w dokumencie zyskały ważny, ludzki aspekt, oparty na dialogu społecznym z osobami, dla których te działania są planowane.

Równie ważnym elementem procesu wypracowywania niniejszego dokumentu było uwzględnienie odpowiedniego finansowania dla podejmowanych założeń, ewaluacja oraz ustalenie sposobu, w jaki realizacja strategii będzie monitorowana.

W końcowej fazie prac ogłoszone zostały konsultacje społeczne projektu strategii, w wyniku których przygotowano raport pokonsultacyjny.

Ostateczne zatwierdzenie i uchwalenie przez Radę Powiatu Namysłowskiego Powiatowej Strategii Rozwiązywania Problemów Społecznych Namysłowskiego na lata 2024-2030, kończy proces tworzenia dokumentu.

Wszystkie elementy strategii zostały sporządzone zgodnie z zaleceniami zawartymi w publikacji pn. „Strategie rozwiązywania problemów społecznych. Podręcznik metodyczny – część praktyczna” rekomendowanej przez Ministra Rodziny i Polityki Społecznej do stosowania przy opracowywaniu i wdrażaniu strategii rozwiązywania problemów społecznych.

Kontekst prawny i programowy strategii

Akty normatywne stanowiące podstawę działań strategicznych

Dziedzina polityki społecznej swoim zakresem obejmuje znacznie większy zbiór prawa, aniżeli wyłącznie ustawa z dnia 12 marca 2004 r. o pomocy społecznej (Dz. U. z 2023 r. poz. 901 z późn. zm.). Należy mieć na uwadze fakt, iż także problemy społeczne mieszkańców powiatu są różnorodne, co również przekłada się na szersze podłoże prawne przy tworzeniu SRPS.

Poniżej zbiór ustaw uwzględnionych podczas prac na dokumentem:

- ustawa z dnia 9 czerwca 2011 r. o wspieraniu rodziny i systemie pieczy zastępczej (Dz. U. z 2023 r. poz. 1426),
- ustawa z dnia 27 sierpnia 1997 r. o rehabilitacji zawodowej i społecznej oraz zatrudnianiu osób niepełnosprawnych (Dz. U. z 2023 r. poz. 100 z późn. zm.),
- ustawa z dnia 19 sierpnia 1994 r. o ochronie zdrowia psychicznego (Dz. U. z 2022 r. poz. 2123),
- ustawa z dnia 29 lipca 2005 r. o przeciwdziałaniu przemocy w rodzinie (Dz. U. z 2021 r. poz. 1249 z późn. zm.),
- ustawa z dnia 26 października 1982 r. o wychowaniu w trzeźwości i przeciwdziałaniu alkoholizmowi (Dz. U. z 2023 r. poz. 2151),
- ustawa z dnia 20 kwietnia 2004 r. o promocji zatrudnienia i instytucjach rynku pracy (Dz. U. z 2023 r. poz. 735 z późn. zm.),
- ustawa z dnia 24 kwietnia 2003 r. o działalności pożytku publicznego i o wolontariacie (Dz. U. z 2023 r. poz. 571),

Zgodność programowa strategii

Założenia strategii są zgodnie z innymi opracowanymi kluczowymi dokumentami rozwojowymi, regulującymi działania w przedmiotowym zakresie na szczeblach krajowych i regionalnych.

Są to:

a) Strategią Rozwoju Kapitału Ludzkiego 2030:

- w zakresie celów szczegółowych – redukcja ubóstwa i wykluczenia społecznego oraz poprawa dostępu do usług świadczonych w odpowiedzi na wyzwania demograficzne, poprzez wzmocnienie roli pracy socjalnej z rodzinami i osobami potrzebującymi wsparcia.

b) Strategią na Rzecz Osób z Niepełnosprawnościami 2021-2030:

- w zakresie priorytetów – dostępność, edukacja, praca, warunki życia i ochrona socjalna oraz budowanie świadomości.

c) Krajowy Program Przeciwdziałania Przemocy w Rodzinie na rok 2023:

- w zakresie obszaru - Oddziaływanie na osoby stosujące przemoc w rodzinie

d) Wojewódzką Strategią w Zakresie Polityki Społecznej na lata 2016-2025:

- w zakresie celów operacyjnych – wzmocnienia systemu pieczy zastępczej oraz wsparcia dla usamodzielniających się wychowanków pieczy zastępczej, rozwoju działań na rzecz seniorów, zwiększenia udziału organizacji pozarządowych w realizacji zadań reintegracji społecznej i zawodowej osób niepełnosprawnych, zmiany postaw społecznych wobec osób niepełnosprawnych, rozwoju partnerstwa i otoczenia na rzecz ekonomii społecznej.

Charakterystyka Powiatu Namysłowskiego

Położony w północno-zachodniej części województwa opolskiego powiat namysłowski zajmuje powierzchnię o 748 km². Bezpośrednio graniczy z sześcioma powiatami (kluczborskim, opolskim, brzeskim, oławskim, oleśnickim oraz kępińskim). W skład powiatu wchodzi 4 gminy wiejskie: Wilków, Domaszowice, Pokój i Świerczów oraz jedna miejsko-wiejska: Namysłów, w którym znajduje się siedziba powiatu.



Rysunek 1. Mapa powiatu namysłowskiego.

Źródło: <https://namyslow.pl/10/803/nasz-powiat.html>

Sytuacja demograficzna

Wedle danych GUS (stan na 31.12.2022 r.) wynika, że liczba mieszkańców w powiecie namysłowskim wynosiła 42.155 mieszkańców, z czego 51,03 % stanowią kobiety, a 48,97 % mężczyźni. Główną przyczyną niskiego wskaźnika zaludnienia jest brak ośrodków miejskich na terenie powiatu namysłowskiego, w skład którego wchodzi jedno z najmniej licznych ludnościowo gmin na terenie całego województwa opolskiego. Gęstość zaludnienia w powiecie namysłowskim wynosi 56,4 osoby na 1 km².

Tabela 1. Liczba mieszkańców powiatu namysłowskiego.

Jednostka terytorialna	2020	2021	2022
Powiat namysłowski	42 393	42 394	42 155
Gmina Domaszowice	3 489	3 505	3 470
Gmina Namysłów	26 375	26 456	26 348
Namysłów - miasto	16 945	16 994	16 910
Namysłów - obszar wiejski	9 430	9 462	9 438
Gmina Pokój	5 090	5 086	5 062
Gmina Świerczów	3 139	3 112	3 094
Gmina Wilków	4 300	4 235	4 181

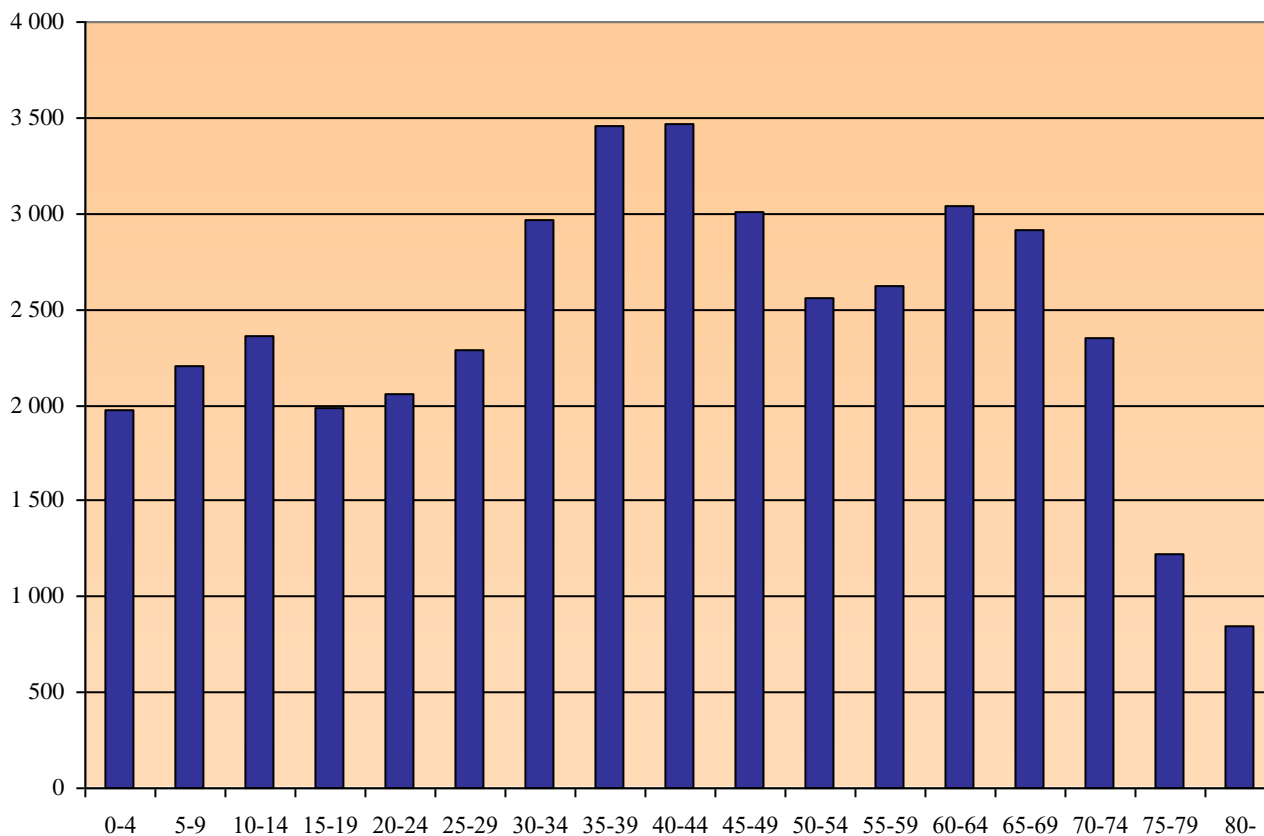
Zródło: dane GUS.

Struktura ludności i prognozy demograficzne

Struktura ludności powiatu namysłowskiego nie wyróżnia się spośród innych tego typu jednostek samorządu terytorialnego. Widoczna od lat malejąca liczba urodzeń pogłębia przewagę w proporcjach wiekowych mieszkańców powiatu na rzecz większego udziału ludności powyżej 65 r.ż. nad ludnością w wieku przedprodukcyjnym. Ta ogólnokrajowa negatywna tendencja będzie w przyszłości skutkować oczywistym wzrostem kosztów systemu ochrony zdrowia i usług społecznych dla mieszkańców.

Osoby w wieku 35-44 lat (wyż demograficzny lat 80 – tych) tworzą obecnie najliczniejszą grupę wiekową w Powiecie Namysłowskim (wykres 1).

Wykres 1. Przedziały wiekowe mieszkańców powiatu namysłowskiego według stanu na 31.12.2022 r.



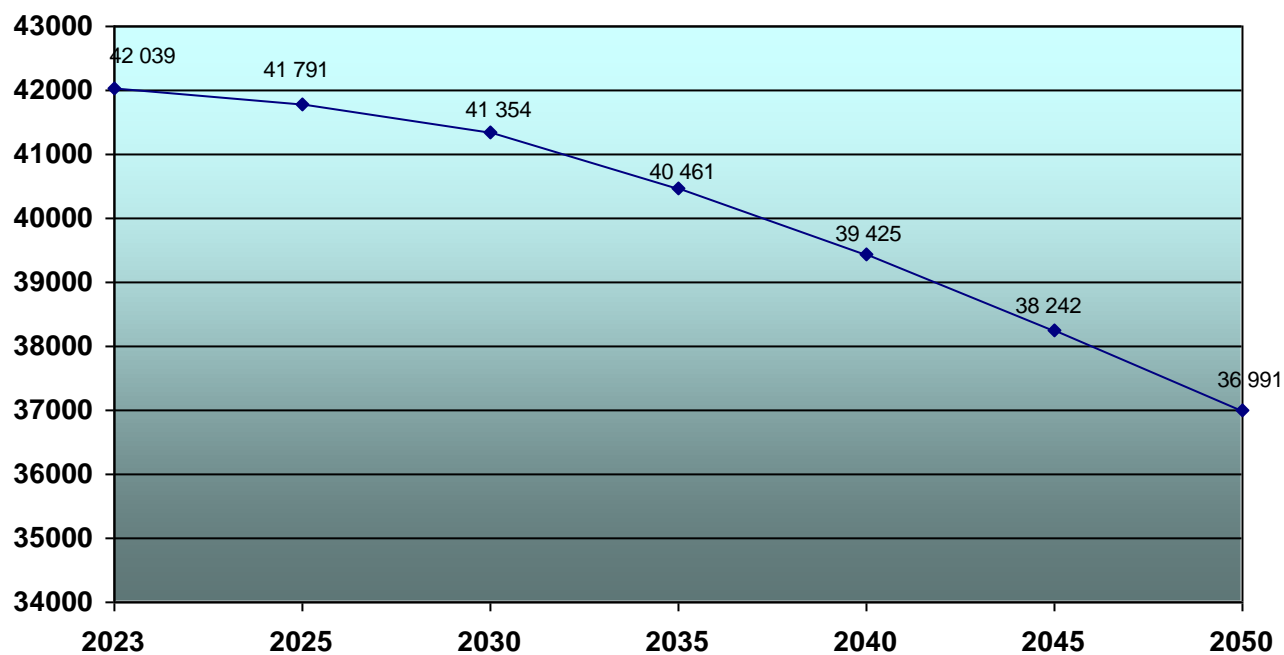
Źródło: dane GUS.

Prognoza ludności powiatu namysłowskiego do roku 2050

Przypuszczalna liczba ludności w powiecie namysłowskim w 2030 będzie wynosić 40.461 osób, natomiast w roku 2040 spadnie poniżej 40 tys. i będzie sięgać 39.425 osób. Najbardziej niepokojąca jest dynamika spadkowa liczby mieszkańców powiatu po roku 2030 (wykres 2).

Powyższe dane opracowane przez Główny Urząd Statystyczny potwierdzają pesymistyczne scenariusze w kontekście depopulacji społeczeństwa naszego regionu. Czynnikiem wyhamowującym wyludnianie się może być imigracja, aczkolwiek dziś trudno przewidywać rzeczywistość za kilka lub kilkanaście lat, a wszelkie działania dotyczące ewentualnej imigracji powinny być przedmiotem działań administracji centralnej.

Wykres 2. Prognoza liczby mieszkańców powiatu namysłowskiego do 2050 r.



Źródło: dane GUS.

Infrastruktura pomocy społecznej

Zadania dotyczące sfery pomocy społecznej są realizowane na każdym szczeblu administracji samorządowej. Zakres zadań każdego poziomu samorządu sprawia, iż często jednostki organizacyjne gminy i powiatu wzajemnie współdziałają w celu rozwiązania danego problemu, z jakim zmagają się ich mieszkańcy. Chcąc jednak doprecyzować charakter i adresata świadczonej pomocy można wskazać, że zadania samorządu gminnego są zorientowane głównie na zabezpieczenie indywidualnych potrzeb życiowych jego mieszkańców. Natomiast powiat kieruje swoją uwagę przede wszystkim na osoby zagrożone wykluczeniem społecznym (np. niepełnosprawni, długotrwale bezrobotni) i rodziny - poprzez organizację usług opiekuńczo-wychowawczych.

Wykaz podmiotów infrastruktury pomocy społecznej funkcjonujących na terenie powiatu namysłowskiego:

- Gminny Ośrodek Pomocy Społecznej w Domaszowicach, ul. Główna 24 A, 46-146 Domaszowice;
- Ośrodek Pomocy Społecznej w Namysłowie, Plac Wolności 1, 46-100 Namysłów;
- Gminny Ośrodek Pomocy Społecznej w Pokoju, ul. Sienkiewicza 5, 46-034 Pokój;
- Gminny Ośrodek Pomocy Społecznej w Świerczowie, ul. Brzeska 15, 46-112 Świerczów;
- Gminny Ośrodek Pomocy Społecznej w Wilkowie, ul. Wrocławska 16, 46-113 Wilków.

Ośrodek Pomocy Społecznej – jest to jednostka organizacyjna samorządu gminnego utworzona do wykonywania zadań z zakresu pomocy społecznej. Pomoc społeczna wspiera osoby i rodziny w wysiłkach zmierzających do zaspokojenia niezbędnych potrzeb i umożliwia im życie w warunkach odpowiadających godności człowieka. Jednostka ta wykonuje zadania własne oraz zlecone. Są to: m.in. przyznawanie i wypłacanie przewidzianych w przepisach świadczeń; praca socjalna;

prowadzenie i rozwój niezbędnej infrastruktury socjalnej; analiza i ocena zjawisk rodzących zapotrzebowanie na świadczenia z pomocy społecznej; realizacja zadań wynikających z rozeznaczonych potrzeb społecznych; rozwijanie nowych form pomocy społecznej i samopomocy w ramach zidentyfikowanych potrzeb.

➤ Środowiskowy Dom Samopomocy, ul. Kolejowa 1, 46-100 Namysłów.

Środowiskowy Dom Samopomocy – jest to ośrodek wsparcia, pobytu dziennego dla osób z zaburzeniami psychicznymi, które w wyniku upośledzenia niektórych funkcji organizmu lub zdolności adaptacyjnych wymagają pomocy do życia w środowisku rodzinnym i społecznym, w szczególności w celu zwiększania zaradności i samodzielności życiowej, a także ich integracji społecznej.

➤ Powiatowe Centrum Pomocy Rodzinie, Plac Wolności 1, 46-100 Namysłów.

Powiatowe Centrum Pomocy Rodzinie - jednostka organizacyjna powiatu, do zadań której należą m.in.: organizowanie opieki w rodzinach zastępczych, udzielanie pomocy pieniężnej dla rodzin zastępczych i usamodzielnianych wychowanków; zapewnienie opieki i wychowania dzieciom całkowicie lub częściowo pozbawionym opieki rodziców, w szczególności organizowanie opieki w placówkach opiekuńczo-wychowawczych; prowadzenie ośrodka interwencji kryzysowej; pomoc uchodźcom; dofinansowanie ze środków PFRON osobom niepełnosprawnym zadań z zakresu rehabilitacji społecznej i innych programów celowych; zapewnianie specjalistycznego poradnictwa; prowadzenie i rozwój infrastruktury domów pomocy społecznej oraz umieszczanie w nich skierowanych osób; podejmowanie innych działań wynikających z rozeznaczonych potrzeb, w tym tworzenie i realizacja programów osłonowych; udzielanie informacji o prawach i uprawnieniach; realizacja zadań wynikających z rządowych programów pomocy społecznej, mających na celu ochronę poziomu życia osób, rodzin i grup społecznych oraz rozwój specjalistycznego wsparcia; współpraca z organizacjami pozarządowymi i fundacjami działającymi na rzecz osób niepełnosprawnych w zakresie rehabilitacji społecznej i zawodowej tych osób.

- Dom Pomocy Społecznej „Promyk”, Kamienna, ul. Kępińska 1, 46-100 Namysłów.

Dom Pomocy Społecznej – jest to jednostka organizacyjna powiatu, która zapewnia swoim mieszkańcom całodobowe usługi bytowe, opiekuńcze, medyczne, wspomagające, religijne i edukacyjne.

Na terenie powiatu namysłowskiego funkcjonuje jeden DPS – Dom Pomocy Społecznej „Promyk” w Kamiennej. Dom jest przeznaczony dla 49 osób w podeszłym wieku. Budynek, w którym znajduje się placówka posiada trzy kondygnacje, a dzięki zamontowanej windzie oraz wykonanym podjazdom jest pozbawiony wszelkich barier architektonicznych. Rozbudowany w 2009 r. obiekt w Kamiennej osiągnął najwyższą standaryzację świadczonych usług. W jednostce jest wdrażany indywidualny plan wsparcia dla mieszkańców, a także jest prowadzona grupowa terapia zajęciowa.

- Dzienny Dom Senior +, ul. Pułaskiego 3b, 46-100 Namysłów.

Dzienny Dom Senior + – jest to placówka wsparcia dziennego przeznaczona dla osób starszych, celem której jest zapewnienie jej uczestnikom odpowiednich usług społecznych, edukacyjno-oświatowych oraz rehabilitacyjnych.

- Placówka opiekuńczo-wychowawcza – Dom Dziecka, ul. Pułaskiego 1, 46-100 Namysłów;
- Placówka opiekuńczo-wychowawcza – Dom Dziecka „Szansa”, ul. Pułaskiego 3b, 46-100 Namysłów.

Placówka opiekuńczo wychowawcza – jest publiczną jednostką samorządową Powiatu Namysłowskiego, prowadzoną przez Powiatowe Centrum Pomocy Rodzinie w Namysłowie.

Są to placówki opiekuńczo-wychowawcze typu socjalizacyjnego (łącznie 26 miejsc), przyjmujące dzieci powyżej 10 roku życia, aż do osiągnięcia pełnoletności, jednak nie dłużej niż do 25 roku życia. Domy zapewniają dzieciom całodobową opiekę i wychowanie oraz zaspokajają ich niezbędne potrzeby, w szczególności emocjonalne, rozwojowe, zdrowotne, bytowe, społeczne i religijne. W placówkach jest realizowany plan pomocy dziecku, a także podejmowane są działania w celu powrotu dziecka do rodziny naturalnej, znalezienia rodziny przysposabiającej lub umieszczenia w rodzinnej opiece zastępczej.

➤ Powiatowy Urząd Pracy, Plac Wolności 1, 46-100 Namysłów.

Powiatowy Urząd Pracy – jest jednostką organizacyjną powiatu. Realizuje m.in. zadania w zakresie promocji zatrudnienia, łagodzenia skutków bezrobocia oraz aktywizacji zawodowej, określone w ustawie z dnia 20 kwietnia 2004 r. o promocji zatrudnienia i instytucjach rynku pracy. Ponadto instytucja ta zajmuje się rehabilitacją zawodową osób niepełnosprawnych ze środków PFRON, w tym: zwrotem kosztów poniesionych przez pracodawcę w związku z przystosowaniem tworzonych lub istniejących stanowisk pracy dla osób niepełnosprawnych stosownie do potrzeb wynikających z ich niepełnosprawności; zwrotem kosztów wyposażenia stanowisk pracy, na którym zatrudniona będzie osoba niepełnosprawna; udzieleniem jednorazowego dofinansowania osobom niepełnosprawnym na rozpoczęcie działalności gospodarczej, rolniczej lub wniesienia wkładu do spółdzielni socjalnej.

➤ Warsztat Terapii Zajęciowej, ul. Pułaskiego 3b, 46-100 Namysłów.

Warsztat Terapii Zajęciowej w Namysłowie – jest placówką stwarzającą osobom niepełnosprawnym, niezdolnym do podjęcia pracy, możliwości rehabilitacji społecznej i zawodowej w zakresie pozyskania lub przywracania umiejętności niezbędnych do podjęcia zatrudnienia. Warsztat jest prowadzony przez Stowarzyszenie Przyjaciół Chorych „NADZIEJA” w Namysłowie. Placówka prowadzi dla swoich uczestników indywidualne programy terapeutyczno-rehabilitacyjne. Do warsztatu uczęszcza 25 osób niepełnosprawnych z terenu powiatu namysłowskiego. Siedziba WTZ w Namysłowie jest w pełni dostosowana do potrzeb osób z niej korzystających. Uczestnicy są dowożeni na zajęcia pojazdem przystosowanym do przewozu osób niepełnosprawnych.

Diagnoza sytuacji społecznej w powiecie namysłowskim

Ustawowa definicja pomocy społecznej została sformułowana jako instytucja polityki społecznej państwa, mającą na celu umożliwienie osobom i rodzinom przezwyciężanie trudnych sytuacji życiowych, których nie są one w stanie pokonać, wykorzystując własne uprawnienia, zasoby i możliwości.

Zadaniem pomocy społecznej jest wspieranie osób i rodzin w wysiłkach zmierzających do zaspokojenia niezbędnych potrzeb i umożliwienie im życia w warunkach odpowiadających godności człowieka.

Pomocy społecznej udziela się osobom i rodzinom w szczególności z powodu:

- ✓ ubóstwa,
- ✓ sieroctwa,
- ✓ bezdomności,
- ✓ bezrobocia,
- ✓ niepełnosprawności,
- ✓ długotrwałej lub ciężkiej choroby,
- ✓ przemocy w rodzinie,
- ✓ potrzeby ochrony ofiar handlu ludźmi,
- ✓ potrzeby ochrony macierzyństwa lub wielodzietności,
- ✓ bezradności w sprawach opiekuńczo-wychowawczych i prowadzenia gospodarstwa domowego, zwłaszcza w rodzinach niepełnych lub wielodzietnych,
- ✓ trudności w integracji cudzoziemców, którzy uzyskali status uchodźcy,
- ✓ trudności w przystosowaniu się do życia po zwolnieniu z zakładu karnego,
- ✓ alkoholizmu lub narkomanii,
- ✓ zdarzeń losowych i sytuacji kryzysowych,
- ✓ klęski żywiołowej lub ekologicznej.

Jednakże, aby pomoc społeczna mogła skutecznie realizować swoje zadania, musi być ukierunkowana na konkretne problemy występujące na obszarze swojego działania. Dlatego też, niezbędna jest właściwa diagnoza problemów społecznych danej społeczności, przeprowadzona w taki sposób, aby efekt planowanych do przeprowadzenia działań był jak najlepszy.

Diagnoza sytuacji społecznej w powiecie namysłowskim wynika z analizy informacji uzyskanych na potrzeby opracowania niniejszej strategii z jednostek organizacyjnych pomocy społecznej z terenu powiatu, organizacji pozarządowych

działających w sferze związanej z pomocą społeczną, a także z anonimowych ankiet przeprowadzonych wśród mieszkańców powiatu.

Bezrobocie i ubóstwo

Kwestia ubóstwa ekonomicznego jest obiektem dużego zainteresowania instytucji państwa w zakresie polityki społecznej. Szczególny nacisk na ten problem społeczny jest konsekwencją przemian społeczno-gospodarczych, jakie zachodziły w Polsce od lat 90 – tych, ostatecznie doprowadzając do wyraźnych nierówności społecznych.

Dane obrazujące rodziny, którym przyznano pomoc z powodu ubóstwa ukazują spadek tego zjawiska na terenie powiatu namysłowskiego:

Tabela 2. Liczba rodzin w powiecie namysłowskim, którym została przyznana pomoc z powodu ubóstwa.

Rok	Liczba rodzin
2020	415
2021	380
2022	379

Zródło: dane GUS.

Porównując powyższe dane z wartościami ujętymi w poprzedniej SRPS na lata 2015-2023 spadek tego zjawiska wydaje się bardziej wymierny. W 2013 r. na terenie powiatu namysłowskiego z powodu ubóstwa udzielono pomocy i wsparcia dla 898 rodzin potrzebujących. Natomiast w roku 2014 - 849 rodzinom.

Zmieniająca się w ostatnich latach rzeczywistość polityczno-ekonomiczna spowodowała, iż z uwagi na rekordowo wysoką inflację, a w związku z tym rosnącymi kosztami życia oraz dużym napływem imigrantów proces zmniejszania się tego zjawiska może zostać zahamowany lub nawet odwrócony.

Obszar bezrobocia jest szczególnie obecny na poziomie powiatu, gdyż to właśnie na tę jednostkę samorządu terytorialnego (j.s.t.) zostały nałożone zadania w zakresie polityki rynku pracy.

Bezrobotny to osoba niezatrudniona, nieprowadząca działalności gospodarczej i niewykonująca innej pracy zarobkowej, zdolna i gotowa do podjęcia zatrudnienia. Długotrwałe bezrobocie wywołuje negatywne skutki społeczne – m.in. ubóstwo i uzależnienia.

Tabela 3. Liczba rodzin w powiecie namysłowskim, którym została przyznana pomoc z powodu bezrobocia.

Rok	Liczba rodzin
2020	343
2021	293
2022	275

Źródło: dane GUS.

Tabela 4. Liczba zarejestrowanych osób bezrobotnych w powiecie namysłowskim w latach 2020-2022.

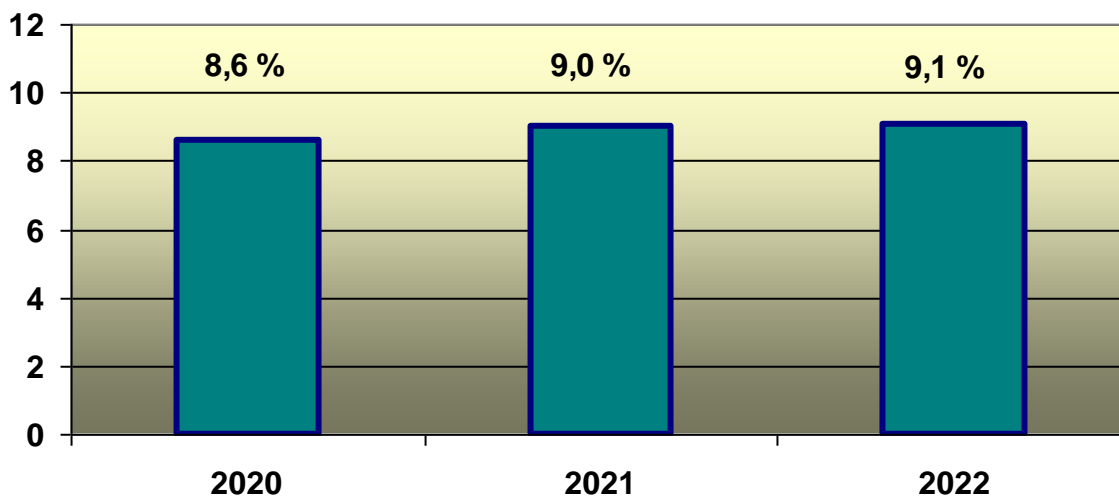
Wyszczególnienie	Lata		
	2020	2021	2022
Bezrobotni ogółem	1234	1224	1258
- w tym kobiety	748	753	738
Bezrobotni długotrwałe ogółem	656	706	728

Źródło: dane PUP w Namysłowie.

Sytuacja na lokalnym rynku pracy od 2020 r. utrzymuje się na zbliżonym poziomie z delikatnym wzrostem (również na poziomie ogólnopolskim).

Z danych udostępnionych przez Powiatowy Urząd Pracy w Namysłowie wynika, iż stopa bezrobocia w powiecie namysłowskim według stanu na koniec grudnia 2022 r. wyniosła 9,1 %.

Wykres 3. Stopa bezrobocia w powiecie namysłowskim w latach 2020-2022.

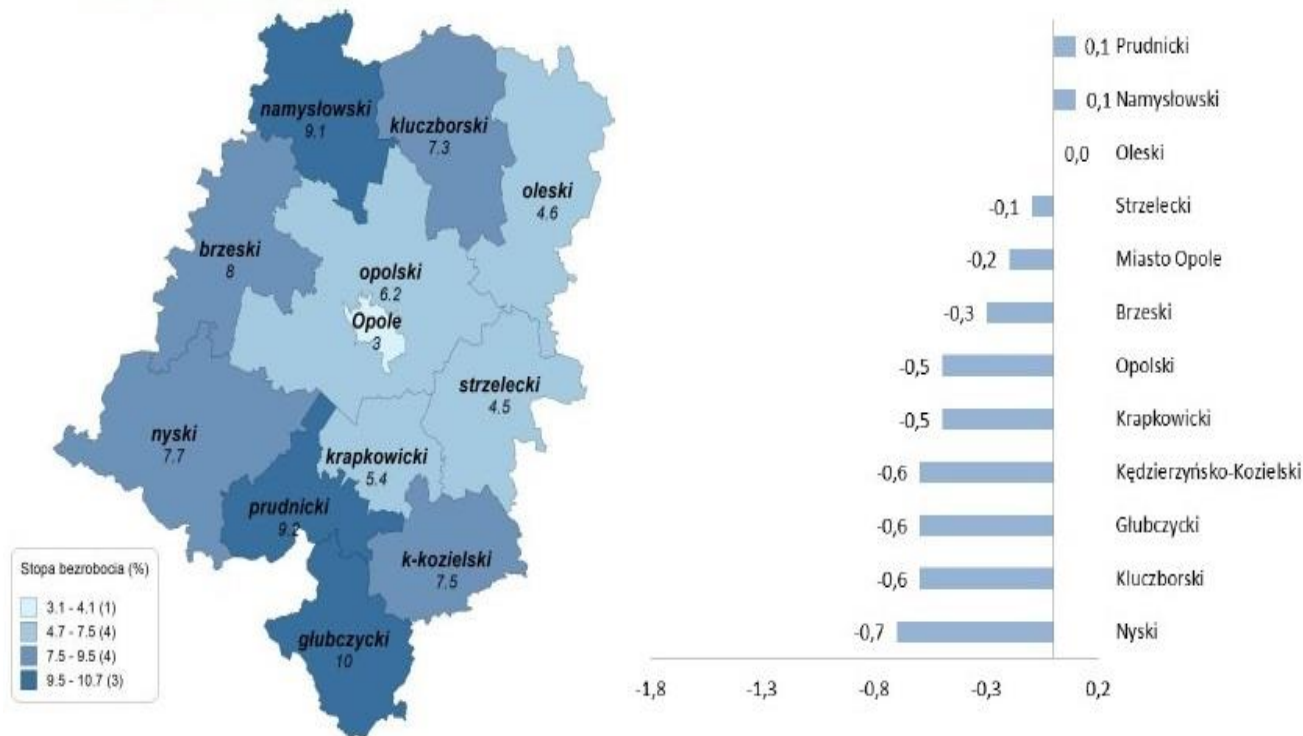


Źródło: dane PUP w Namysłowie.

Na tle innych powiatów województwa opolskiego stopa bezrobocia w powiecie namysłowskim jest jedną z wyższych w regionie.

Wykres 4. Stopa bezrobocia w powiatach województwa opolskiego na 31.12.2022 r.

WOJ. OPOLSKIE (6,1%)



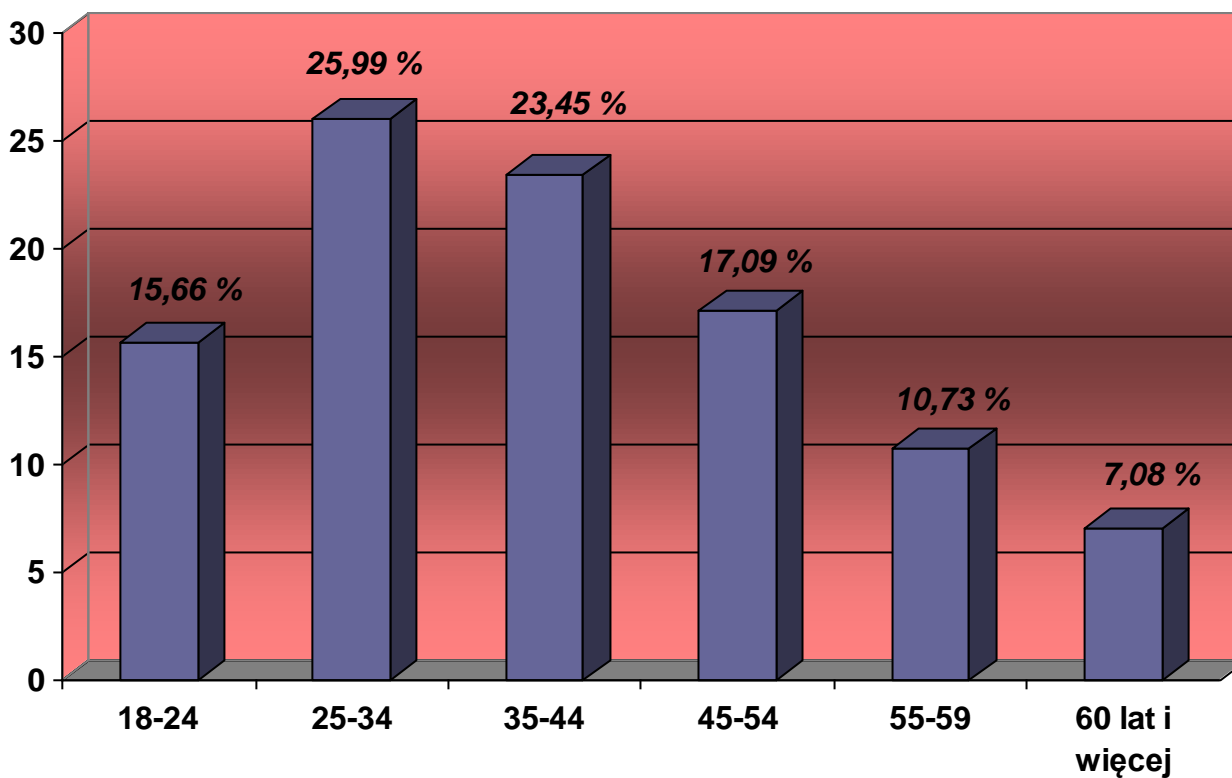
Źródło i opracowanie: WUP w Opolu.

Tabela 5. Liczba zarejestrowanych osób bezrobotnych zamieszkujących gminy powiatu namysłowskiego na 31.12.2022 r.

Gminy powiatu namysłowskiego	Liczba osób bezrobotnych	Osoby długotrwale bezrobotne
Domaszowice	122	80
Namysłów	756	425
Pokój	119	70
Świerczów	126	66
Wilków	135	87

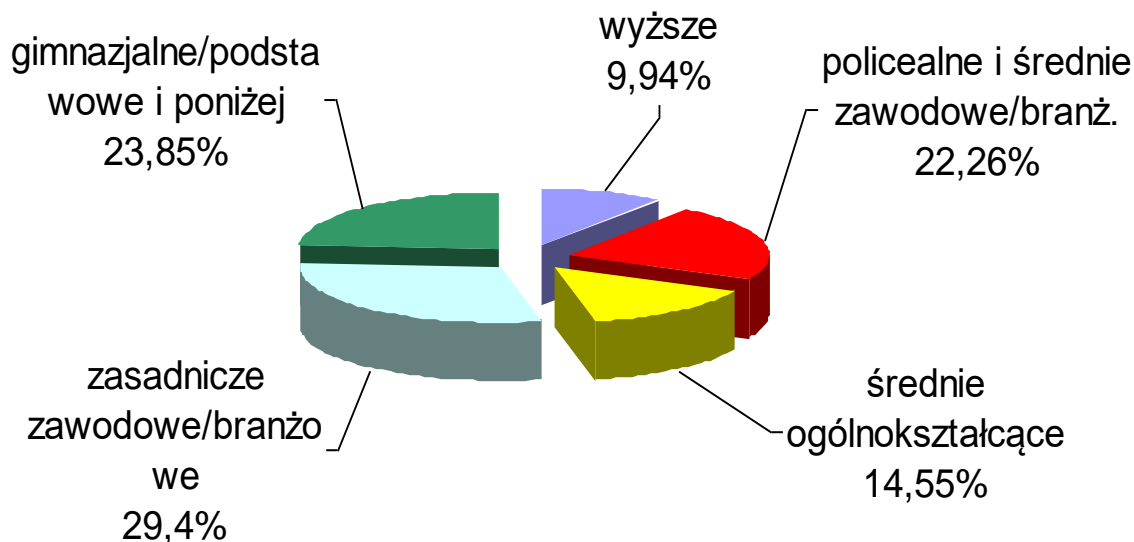
Źródło: dane PUP w Namysłowie.

Wykres 5. Struktura wiekowa osób bezrobotnych w powiecie namysłowskim na 31.12.2022 r.



Źródło: dane PUP w Namysłowie.

Wyk. 6. Odsetek zarejestrowanych bezrobotnych w powiecie namysłowskim na 31.12.2022 r. według poziomu wykształcenia.



Źródło: dane PUP w Namysłowie.

Niepełnosprawność i długotrwała choroba

Niepełnosprawność określona w ustawie z dnia 27 sierpnia 1997 roku o rehabilitacji zawodowej i społecznej oraz zatrudnianiu osób niepełnosprawnych (Dz. U. z 2023 r. poz. 100 z późn. zm.), to trwała albo okresowa niezdolność wypełniania poszczególnych ról społecznych z powodu stałego lub długotrwałego naruszenia sprawności organizmu, w szczególności powodującą niezdolność do pracy. Należy pamiętać, iż niepełnosprawność może mieć charakter wrodzony lub nabyty w ciągu życia.

W przyjętym w Polsce prawodawstwie przyczyny niepełnosprawności określa się w następujący sposób:

- 01-U – upośledzenie umysłowe;
- 02-P – choroby psychiczne;
- 03-L – zaburzenia głosu, mowy i choroby słuchu;
- 04-O – choroby narządu wzroku;
- 05-R – upośledzenie narządu ruchu;

- 06-E – epilepsja;
- 07-S – choroby układu oddechowego i krążenia;
- 08-T – choroby układu pokarmowego;
- 09-M – choroby układu moczowo-płciowego;
- 10-N – choroby neurologiczne;
- 11-I – inne, w tym schorzenia: endokrynologiczne, metaboliczne, zaburzenia enzymatyczne, choroby zakaźne i odzwierzęce, zeszpecenia, choroby układu krwiotwórczego;
- 12-C – całościowe zaburzenia rozwojowe.

W Narodowym Spisie Powszechnym Ludności i Mieszkań z 2021 r. wśród mieszkańców powiatu namysłowskiego objętych spisem wykazano 5.948 osoby niepełnosprawne (bez podziału na niepełnosprawność biologiczną czy prawną)¹.

Tabela 6. Liczba osób niepełnosprawnych zamieszkujących gminy powiatu namysłowskiego na 31.12.2022 r.

Gminy powiatu namysłowskiego	Liczba osób niepełnosprawnych
Domaszowice	484
Namysłów	3.782
Pokój	684
Świerczów	444
Wilków	554

Zródło: dane GUS.

¹ Narodowy Spis Powszechny Ludności i Mieszkań 2021

Tab. 7. Liczba wydanych przez Powiatowy Zespół ds. Orzekania o Niepełnosprawności w Namysłowie orzeczeń o niepełnosprawności oraz stopniu niepełnosprawności w latach 2020-2022.

Podmiot		Lata		
		2020	2021	2022
Dzieci i młodzież do 16 r. ż.		69	78	106
Dorosłe osoby niepełnosprawne (po 16 r.ż.)		577	616	692
w tym:	stopień znaczny	187	211	246
	stopień umiarkowany	298	307	336
	stopień lekki	92	98	110

Źródło: dane PZds.ON w Namysłowie

Liczba orzeczeń wydawanych przez Powiatowy Zespół ds. Orzekania o Niepełnosprawności systematycznie rośnie. Powodem tego stanu są zapewne zmieniające się uwarunkowania demograficzne mieszkańców, ale nie bez znaczenia w tym przypadku był fakt, iż na podstawie ustawy z dnia 31 marca 2020 r. o zmianie ustawy o szczególnych rozwiązaniach związanych z zapobieganiem, przeciwdziałaniem i zwalczaniem COVID-19, innych chorób zakaźnych oraz wywołanych nimi sytuacji kryzysowych (Dz. U. z 2020 r. poz. 568) przedłużeniu uległa ważność orzeczeń o niepełnosprawności i stopniu niepełnosprawności wydawanych przez powiatowe i wojewódzkie zespoły do spraw orzekania o niepełnosprawności i stopniu niepełnosprawności. Sytuacja ta będzie miała przypuszczalnie miejsce również w latach 2023 i 2024, bowiem wedle zmienionych przepisów przedłużanie dotychczasowych orzeczeń będzie miało miejsce do 30.09.2024 r.

Tabela 8. Liczba rodzin w powiecie namysłowskim, którym została przyznana pomoc z powodu niepełnosprawności.

Rok	Liczba rodzin
2020	319
2021	287
2022	284

Źródło: dane GUS.

Zadania powiatu w zakresie wspierania osób niepełnosprawnych, finansowane ze środków PFRON, są realizowane przez Powiatowe Centrum Pomocy Rodzinie (rehabilitacja społeczna) i Powiatowy Urząd Pracy (rehabilitacja zawodowa).

Tab. 9. Wysokość środków PFRON przekazanych wg algorytmu powiatowi namysłowskiemu na realizację zadań określonych w ustawie o rehabilitacji zawodowej i społecznej oraz zatrudnianiu osób niepełnosprawnych w latach 2020-2022.

Kwota	2020	2021	2022
Środki otrzymane (w zł)	986.164,00 zł	1.145.425,00 zł	1.340.140,00 zł
Środki wykorzystane (w zł)	984.029,89 zł	1.145.075,50 zł	1.340.072,70 zł

Źródło: dane własne PCPR w Namysłowie

Tab. 10. Wysokość środków PFRON przekazanych powiatowi namysłowskiemu na realizację pilotażowego programu pn. „Aktywny samorząd” w latach 2020-2022.

Kwota	2020	2021	2022
Środki otrzymane (w zł)	263.309,35 zł	373.377,88 zł	162.572,70 zł
Środki wykorzystane (w zł)	257.236,86 zł	362.627,52 zł	161.299,62 zł

Źródło: dane własne PCPR w Namysłowie

Długotrwała choroba to utrudnienia, ograniczenia lub brak możliwości w pełni sprawnego funkcjonowania w środowisku z uwagi na stan fizyczny, psychiczny lub umysłowy. Pomoc społeczna z powodu długotrwałej choroby jest uzależniona również od tego, w jakim stopniu posiadane schorzenie utrudnia życie wnioskodawcy.

Tabela 11. Liczba rodzin korzystających w latach 2020 - 2022 z pomocy lub wsparcia z powodu długotrwałej lub ciężkiej choroby (według gmin).

Wyszczególnienie	Liczba rodzin korzystających z pomocy		
	2020	2021	2022
Domaszowice	61	52	46
Namysłów	174	153	167
Pokój	66	71	60
Świerczów	30	32	33
Wilków	28	19	23

Zródło: dane ośrodków pomocy społecznej z terenu powiatu namysłowskiego

Z informacji uzyskanych z ośrodków pomocy społecznych z terenu powiatu namysłowskiego wynika, iż najczęstszą formą pomocy skierowaną do osób chorujących długotrwale jest konieczność zapewnienia całodobowej opieki lub usług opiekuńczych.

Bezradność w sprawach opiekuńczo-wychowawczych oraz potrzeba ochrony macierzyństwa lub wielodzietności

Ewolucja współczesnego systemu wartości, stylu życia i konsumpcji jest dziś często czynnikiem, który ma coraz większy wpływ na trudności rodzin w wypełnianiu funkcji opiekuńczo-wychowawczych. Nieumiejętna lub nieprawidłowa opieka rodziców wobec swych dzieci skutkuje umieszczeniem małoletnich w pieczy zastępczej.

W ustawie z dnia 9 czerwca 2011 r. o wspieraniu rodziny i systemie pieczy zastępczej (Dz. U. z 2023 r. poz. 1426) zostały określone możliwości wspierania rodzin z trudnościami w realizacją funkcji opiekuńczo-wychowawczych, a także formy i zasady sprawowania pieczy zastępczej. Gmina jako najbliższa rodzinie jednostka pomocy społecznej ma obowiązek zapewnić adekwatne do jej potrzeb wsparcie zarówno materialne, społeczne jak i emocjonalne na każdym etapie jej funkcjonowania. Rola dotycząca organizacji systemu pieczy zastępczej została przez ustawodawcę przydzielona jednostkom organizacyjnym samorządu na szczeblu powiatu.

Tabela 12. Liczba rodzin korzystających w latach 2020 - 2022 z asystenta rodziny.

Wyszczególnienie	Liczba rodzin korzystających z pomocy		
	2020	2021	2022
Domaszowice	4	5	5
Namysłów	27	35	35
Pokój	7	10	13
Świerczów	5	4	6
Wilków	8	7	7

Źródło: dane ośrodków pomocy społecznej z terenu powiatu namysłowskiego

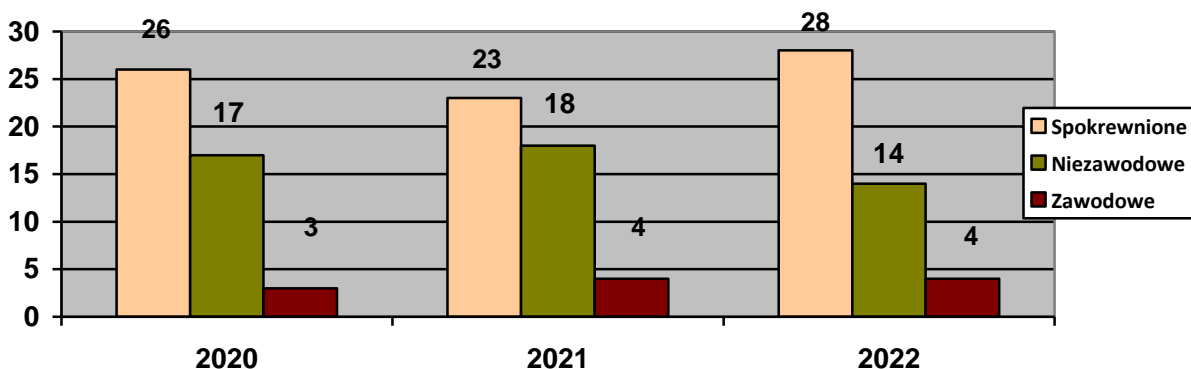
Tabl. 13. Liczba dzieci z terenu powiatu namysłowskiego umieszczonych w pieczy zastępczej w latach 2020 - 2022

Miejsce umieszczenia	Liczba dzieci		
	2020	2021	2022
Rodziny zastępcze	14	25	22
Placówki opiekuńczo-wychowawcze	2	4	7

Źródło: dane własne PCPR w Namysłowie

Bezradność w sprawach opiekuńczo-wychowawczych jest oprócz uzależnienia od alkoholu główną przyczyną umieszczania przez sąd rodzinny dzieci w pieczy zastępczej na terenie powiatu.

Wykres 7. Liczba rodzin zastępczych funkcjonujących na terenie powiatu namysłowskiego w latach 2020-2022.



Źródło: dane własne PCPR w Namysłowie

Tabl. 14. Liczba dzieci przebywających w 2022 r. w pieczy zastępczej (pochodzących z terenu powiatu namysłowskiego)

Rodzaj opieki zastępczej		2022
Dzieci w rodzinach zastępczych ogółem (w tym)		57
	w rodzinach spokrewnionych	27
	w rodzinach niezawodowych	18
	w rodzinach zawodowych	12
Dzieci w placówkach opiekuńczo-wychowawczych		27
Razem		84

Źródło: dane własne PCPR w Namysłowie

Art. 18 Konstytucji Rzeczypospolitej Polskiej z dnia 2 kwietnia 1997 r. zwraca uwagę, iż macierzyństwo i rodzicielstwo znajdują się pod ochroną i opieką Rzeczypospolitej Polskiej. Także wedle ustawy zasadniczej matka zarówno przed, jak i po urodzeniu dziecka ma prawo do szczególnej pomocy władz publicznych.

Ochrona macierzyństwa i wielodzietność jako problem społeczny pojawia się w kontekście trudności życiowych jakimi w danym momencie funkcjonowania musi zmierzyć się rodzina. Zwykle są to kwestie ekonomiczne, mieszkaniowe, bezrobocie czy zły stan zdrowia.

Tabela 15. Liczba rodzin w powiecie namysłowskim, którym została przyznana pomoc z powodu potrzeby ochrony macierzyństwa.

Rok	Liczba rodzin
2020	66
2021	57
2022	42

Źródło: dane GUS.

Przemoc w rodzinie

W świetle zapisów ustawy z dnia 29 lipca 2005 r. o przeciwdziałaniu przemocy w rodzinie, przemoc określona jest jako jednorazowe albo powtarzające się umyślne działanie lub zaniechanie naruszające prawa lub dobra osobiste członków rodzin, w szczególności narażające te osoby na niebezpieczeństwo utraty życia, zdrowia,

naruszające ich godność, nietykalność cielesną, wolność, w tym seksualną, powodujące szkody na ich zdrowiu fizycznym lub psychicznym, a także wywołujące cierpienia i krzywdy moralne u osób dotkniętych przemocą.

Problem przemocy w rodzinie to od lat zjawisko społeczne o charakterze powszechnym, dotyczący ludzi bez względu na ich pozycję społeczną czy status ekonomiczny

Formy przemocy w rodzinie:

- przemoc fizyczna;
- przemoc psychiczna;
- przemoc seksualna;
- przemoc ekonomiczna i zaniedbanie.

Tab. 16. Liczba niebieskich kart sporządzonych w latach 2020 - 2022 r. (według gmin)

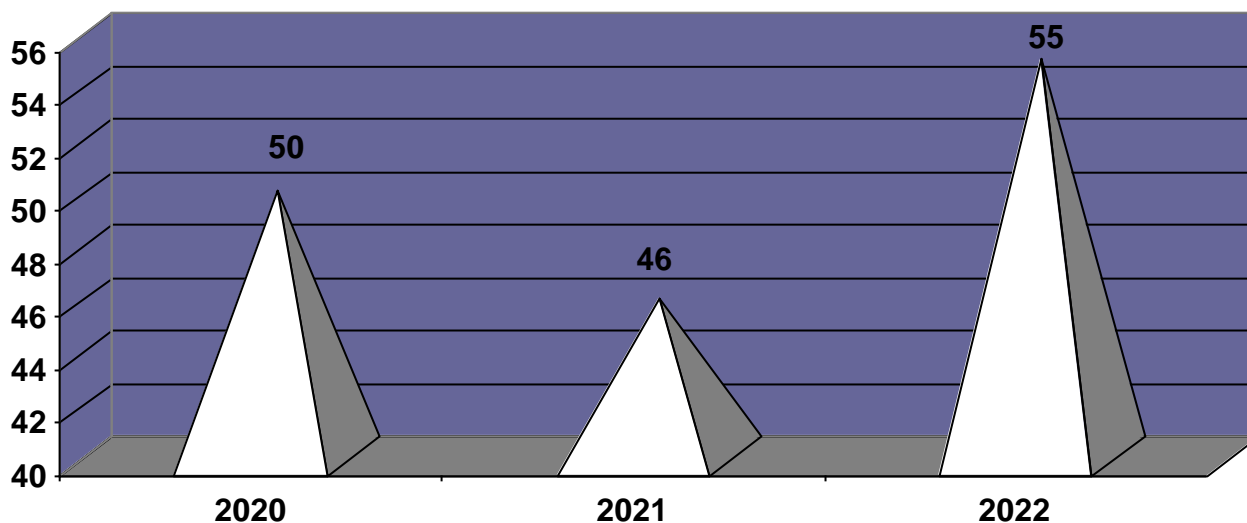
Wyszczególnienie	Liczba rodzin korzystających z pomocy		
	2020	2021	2022
Domaszowice	4	7	8
Namysłów	52	60	72
Pokój	4	5	4
Świerczów	2	2	1
Wilków	7	8	7

Źródło: dane ośrodków pomocy społecznej z terenu powiatu namysłowskiego.

We wszystkich gminach w powiecie namysłowskim są realizowane programy przeciwdziałania przemocy w rodzinie.

Przy ośrodkach pomocy społecznej funkcjonują również zespoły interdyscyplinarne, których zadaniem jest integrowanie i koordynowanie działań przedstawicieli różnych instytucji oraz specjalistów w zakresie przeciwdziałania przemocy w rodzinie, diagnozowanie problemu przemocy w rodzinie, podejmowanie działań w środowisku zagrożonym przemocą w rodzinie, inicjowanie interwencji w środowisku dotkniętym przemocą oraz rozpowszechnianie działań w stosunku do osób stosujących przemoc.

Wykres 8. Liczba osób dotkniętych przemocą w rodzinie, którym została udzielona pomoc w ramach interwencji kryzysowej przez Powiatowe Centrum Pomocy Rodzinie w Namysłowie oraz Ośrodek Interwencji Kryzysowej w Namysłowie.



Źródło: dane własne PCPR w Namysłowie

Pomoc udzielana w ramach interwencji kryzysowej dla osób dotkniętych przemocą w rodzinie obejmowała poradnictwo psychologiczne, prawne, pracę socjalną, a także pomoc całodobową (zakwaterowanie).

Uzależnienia

Silna, powtarzalna potrzeba zażywania różnego rodzaju środków lub też podejmowania określonych czynności stwarza w człowieku zachowania uzależniające. Rodzaj uzależnień nie jest stały. Do najbardziej powszechnych, takich jak alkohol, narkotyki i inne substancje psychoaktywne, ciągle dołączają nowe, jak sieciologizm czy fonologizm (uzależnienie od korzystania ze smartfona).

Warto podkreślić, iż uzależnienia zwykle nie dotyczą samej osoby nadużywającej, bowiem proces ten dotyka również najbliższe jej otoczenie, stąd też pojęcie osób współuzależnionych.

Z uwagi na powszechność i łatwy dostęp, najpopularniejszymi środkami uzależniającymi są nikotyna i alkohol.

Tabela 17. Liczba osób zgłoszonych w latach 2020 - 2022 do Gminnych Komisji Rozwiązywania Problemów Alkoholowych.

Wyszczególnienie	2020	2021	2022
Domaszowice	2	10	4
Namysłów	14	29	40
Pokój	6	6	6
Świerczów	9	8	10
Wilków	4	7	6

Źródło: dane ośrodków pomocy społecznej z terenu powiatu namysłowskiego

Alkoholizm wciąż pozostaje problemem funkcjonującym w ukryciu. Nadużywający alkoholu nie traktują swojego postępowania jako coś szkodliwego, wymagającego specjalistycznego wsparcia, traktując swoje uzależnienie jak coś normalnego, co nie odbiega od normy.

Analiza SWOT

Jest to metoda służąca w niniejszej strategii uporządkowaniu najistotniejszych informacji dotyczących polityki społecznej powiatu namysłowskiego.

MOCNE STRONY	SŁABE STRONY
<ul style="list-style-type: none"> ▪ Odpowiednio rozwinięta infrastruktura placówek pomocy społecznej (powiatowe centrum pomocy rodzinie, ośrodki pomocy społecznej, dom pomocy społecznej, dom dziecka) ▪ Wykwalifikowana kadra pomocy społecznej ▪ Dobra współpraca z różnymi instytucjami, służbami ▪ Istnienie ośrodków wsparcia dziennego działających na rzecz osób niepełnosprawnych i seniorów (warsztat terapii zajęciowej, środowiskowy dom samopomocy, Dzienny Dom Senior +) ▪ Stopniowa likwidacja barier w budynkach użyteczności publicznej ▪ Realizacja programów finansowanych przez Unię Europejską, MRiPS oraz PFRON na rzecz osób niepełnosprawnych ▪ Umiejętność pozyskiwania środków zewnętrznych ▪ Działalność Uniwersytetu III Wieku 	<ul style="list-style-type: none"> ▪ Wzrost liczby osób korzystających z pomocy społecznej ▪ Mała liczba kandydatów na rodziców zastępczych i rodzin zastępczych ▪ Niewystarczająca liczba rodzin zastępczych niezawodowych i zawodowych ▪ Brak miejsc interwencyjnych w instytucjonalnej pieczy zastępczej ▪ Brak mieszkań chronionych, treningowych i wspomaganych ▪ Niskie wynagrodzenia kadry pomocy społecznej ▪ Ograniczony dostęp do rehabilitacji ▪ Ograniczony dostęp do specjalistycznej pomocy i terapii ▪ Niechęć do tworzenia grup samopomocowych i grup wsparcia ▪ Brak możliwości udzielania pomocy w ramach opieki wytchnieniowej oraz usług opiekuńczych dla osób zależnych

SZANSE	ZAGROŻENIA
<ul style="list-style-type: none"> ▪ Możliwość pozyskiwania środków finansowych ze źródeł zewnętrznych ▪ Wspieranie rozwoju i promowanie rodzinnej pieczy zastępczej ▪ Większa aktywność organizacji pozarządowych ▪ Tworzenie i realizacja programów mających na celu przeciwdziałanie wykluczeniu społecznemu ▪ Partnerstwo instytucji pomocowych na rzecz społeczności lokalnej ▪ Działania na rzecz rodzin wielodzietnych zapobiegające wykluczeniu społecznemu (np. „karta dużej rodziny”) ▪ Standaryzacja usług ▪ Tworzenie rodzin zastępczych niezawodowych i zawodowych ▪ Zwiększenie dostępności do rehabilitacji oraz poradnictwa specjalistycznego ▪ Zwiększenie środków finansowych na realizację zadań własnych i zleconych ▪ Zwiększenie liczby koordynatorów rodzinnej pieczy zastępczej ▪ Podnoszenie kwalifikacji funkcjonujących rodzin zastępczych 	<ul style="list-style-type: none"> ▪ Niewydolność opiekuńczo-wychowawcza rodzin naturalnych ▪ Starzejące się społeczeństwo ▪ Bezrobocie i ubożenie społeczeństwa ▪ Migracja zarobkowa i rozpad rodziny ▪ Migracje osób młodych ▪ Spadek autorytetów i wartości moralnych ▪ Brak miejsc w pieczy zastępczej ▪ Niewystarczająca liczba organizacji pozarządowych działających na rzecz dzieci i młodzieży ▪ Brak podmiotów ekonomii społecznej ▪ Niespójność przepisów prawnych ▪ Niedostateczna wysokość środków finansowych na realizację zadań z zakresu rehabilitacji zawodowej i społecznej ▪ Ukrywanie zjawiska przemocy domowej i rówieśniczej ▪ Biurokratyzacja usług i pracy socjalnej ▪ Niewłaściwa dystrybucja środków pieniężnych w pomocy społecznej ▪ Niewystarczająca liczba specjalistów udzielających wsparcia (psycholog, psychiatra dziecięcy)

Badanie ankietowe

Efektywna analiza diagnozy społecznej danej zbiorowości powinna również bazować na technikach badań uwzględniających punkt widzenia osób w stosunku, co do których te diagnozy są podejmowane. Taką metodą jest właśnie badanie ankietowe. W próbie przeprowadzonej na potrzeby niniejszej strategii dobrowolny udział wzięło kilkadziesiąt osób (kobiet i mężczyzn) mieszkańców powiatu namysłowskiego

Zdaniem ankietowanych, do największych trudności w obszarze pomocy społecznej należą:

1. Problemy osób starszych:

- kłopoty zdrowotne - 64 %,
- ograniczony dostęp do rehabilitacji - 48 %,
- niskie świadczenia – 44 %

2. Problemy rodzin:

- ograniczony dostęp do poradnictwa specjalistycznego – 48 %,
- uzależnienia - 32 %,
- ubóstwo – 28 %

Spośród wskazanych rozwiązań, będących odpowiedzią na problemy społeczne mieszkańców, respondenci najczęściej wskazywali:

- zwiększenie dostępu do poradnictwa specjalistycznego (psycholog, prawnik) – 44 %,
- pomoc i wsparcie w codziennej egzystencji – 36 %,
- realizowanie większej ilości programów skierowanych do osób niepełnosprawnych – 36 %.

Prognozy dla lokalnej polityki społecznej

Podjęcie próby stworzenia prognoz dotyczących sytuacji społecznej w powiecie namysłowskim za kilka lat, z perspektywy końca 2023 r. wydają się być niezwykle trudne. Ten nierozłączny element diagnozy społecznej, jakim jest prognozowanie zjawiska w perspektywie okresu na jaki jest wdrażana SRPZ, powinien mieć również charakter elastyczny, mogący dostosowywać się zmianom społecznym, z którymi będzie się trzeba zmierzyć. Nieprzewidywalność wydarzeń z ostatnich lat ukazuje jak dynamicznie potrafi zmieniać się otaczająca nas rzeczywistość, mająca również przełożenie na funkcjonowanie lokalnych społeczności, takich jak mieszkańcy powiatu namysłowskiego. Rok 2020 to czas kiedy w Polsce i na świecie na pełną skalę wybuchła epidemia COVID – 19. Masowe zachorowania, gigantyczne problemy w służbie zdrowia, liczne zgony i każda polska rodzina dotknięta w jakimś stopniu tą chorobą, ukazało sytuację, z jaką do tej pory nigdy nie mieliśmy miejsca. Dziś wiemy, że to nieobliczalne zjawisko wywołało szereg długoterminowych skutków społecznych (m. in. spadek poziomu życia, utratę pracy czy izolację).

Kolejne, nieprzewidziane wyzwanie, przed którym stoją obecnie centralne organa państwa i samorządy terytorialne, to trwający od 2022 konflikt zbrojny na terytorium Ukrainy. Również ta sytuacja spowodowała daleko idące konsekwencje w funkcjonowaniu polskiego społeczeństwa. Napływ do Polski kilku milionów ukraińskich uchodźców wojennych (głównie matek z dziećmi) spowodował, iż polityka społeczna w ujęciu krajowym i samorządowym wymagać będzie istotnych korekt w wielu aspektach.

Przeobrażenie się problemów społecznych w inne lub pojawianie się zupełnie nowych spowoduje, iż obszar pomocy społecznej nie straci na znaczeniu, wręcz przeciwnie. Będzie musiał ewoluować. Przykładem nowych trendów w życiu polskiego społeczeństwa może być zmieniający się system wartości, niekorzystnie wpływający na instytucję rodziny i powodować jej marginalizację.

Sprawą oczywistą wciąż pozostają problemy demograficzne. Zmniejszająca się liczba mieszkańców powiatu, a co najistotniejsze starzejąca się jego część będzie coraz wyraźniej obecna, dlatego wzrośnie znaczenie usług zdrowotnych i opiekuńczych.

Występująca dziś nieustanna presja na zdobywanie kolejnych osiągnięć w szkole czy w pracy zawodowej doprowadzi do porzucania relacji osobistych, czego

konsekwencją mogą być problemy psychiczne i zwiększenie występowania różnego typu uzależnień.

Problemem, który zaczyna pojawiać się w przestrzeni publicznej jest dziś samotność. Wbrew stereotypom nie jest już to tylko kwestia osób w wieku podeszłym, lecz także tych młodszych pokoleń. Brak rodziny, przyjaciół, alienacja w pracy (która często dziś przybiera formę pracy zdalnej), a także obecny postęp technologiczny i styl życia, ogranicza możliwości tworzenia jakichkolwiek relacji. Oczywistym skutkiem tego zjawiska wśród ludzi będą pogłębiające się ich kryzysy emocjonalne i psychiczne.

Cele strategiczne

Zasadniczym celem, jaki wynika z opracowania Strategii Rozwiązywania Problemów Społecznych Powiatu Namysłowskiego na lata 2024 — 2030 jest efektywna realizacja polityki społecznej w odniesieniu do zadań, jakie samorząd realizuje w tym zakresie, jednocześnie akcentując faktyczne potrzeby mieszkańców.

Prawidłowe określenie rezultatów powinno determinować cele strategiczne, za które zostały uznane:

- ❖ Pomoc dla osób starszych i niepełnosprawnych;
- ❖ Przeciwdziałanie przemocy;
- ❖ Intensyfikacja działań w obszarze pieczy zastępczej;
- ❖ Wsparcie osób będących w kryzysie

1. Pomoc dla osób starszych i niepełnosprawnych

Niesamodzielność – to zwykle ta newralgiczna cecha osób, które ze względu na swój wiek lub/i różnego rodzaju choroby powoduje, iż do prawidłowego funkcjonowania jest konieczna pomoc osoby drugiej. Potrzeba wsparcia dla danej osoby jest różna i przeobraża się wraz ze zmianą sytuacji konkretnego człowieka, natomiast obszar pomocy dla osób zależnych wynika przede wszystkim z czynników kulturowych, społecznych czy instytucjonalnych.

2. Przeciwdziałanie przemocy

Powszechny wymiar przemocy spowodował, iż jest to dziś zjawisko coraz bardziej napiętnowane, zarówno w aspekcie społecznym, jak i prawnym.

Przemoc przybiera różne oblicza i formy. Są to m.in. przemoc fizyczna, psychiczna, seksualna, rówieśnicza, zaniedbanie czy cyberprzemoc. Każda z nich prowadzi do bardzo groźnych konsekwencji i zaburzeń ofiary w prawidłowym funkcjonowaniu. W związku z tym na organy władzy (w tym samorząd powiatowy) zostały nałożone różnorodne zadania, których realizacja, ma służyć przeciwdziałaniu tego zjawisku oraz łagodzić jego skutki.

3. Intensyfikacja działań w obszarze pieczy zastępczej

Środowiskiem, w którym dziecko powinno mieć najlepsze warunki do życia, rozwoju i wychowania jest rodzina. Niestety niejednokrotnie występujące w niej trudności i komplikacje powodują, iż dziecko musi mieć zapewnioną opiekę w pieczy zastępczej.

Tym samym konieczność zapewnienia jak najlepszych warunków prawidłowego funkcjonowania dziecka w okresie wychowania należy do podstawowego zadania w dziedzinie pomocy społecznej, jakie spoczywa na samorządzie powiatowym.

4. Wsparcie osób będących w kryzysie

Wszelkie trudności wynikające z sytuacji kryzysowej konkretnego człowieka mają charakter długotrwały lub nagły i niespodziewany. Okoliczności każdego z nich wymagają podjęcia odpowiednich działań, często w wymiarze interdyscyplinarnym. Osoba będą w kryzysie zwykle nie wie gdzie i jak może uzyskać odpowiednie wsparcie, które jest kluczowe, by mogła przezwyciężyć swoje trudności.

Kierunki niezbędnych działań

Kierunek działań – Kompleksowy system wsparcia i aktywizacji seniorów oraz osób niepełnosprawnych.

Infrastruktura społeczna na terenie powiatu namysłowskiego skierowana na rzecz osób starszych i niepełnosprawnych funkcjonuje w oparciu o instytucje pomocy społecznej typu OPS, PCPR, ŚDS, DPS oraz WTZ. W ostatnich latach powstały nowe placówki wsparcia typu dziennego, są to: Dzienny Dom Senior + w Pokoju oraz Dzienny Dom Senior + w Namysłowie. Dzięki realizacji przez gminę Pokój oraz Powiat Namysłowski rządowego wieloletniego programu Senior +, seniorzy korzystający z oferty tych placówek mają dziś łatwiejszy dostęp do rehabilitacji, terapii zajęciowej, aktywizacji społecznej i świadczeń opiekuńczych. Postępujący proces starzenia się społeczeństwa powiatu, będzie powodował zwiększenie zainteresowania udziałem seniorów w tej sferze pomocy. Dlatego w perspektywie kilku lat, samorząd powiatowy powinien w miarę dostępności podjąć działania zwiększające ilość miejsc w ośrodku (aktualnie 15).

Największą bolączką osób starszych, która była najczęściej wskazywana w ankietach sporządzonych na potrzeby niniejszej strategii były problemy zdrowotne i ograniczony dostęp do rehabilitacji. Sposobem na rozwiązanie tych zagadnień może być zwiększenie środków finansowych przeznaczonych na realizację zadania pn. „dofinansowanie do uczestnictwa w turnusie rehabilitacyjnym” w ramach aktywizacji społecznej osób niepełnosprawnych – ze środków PFRON oraz własnych powiatu.

Funkcjonujący przy PCPR w Namysłowie, Uniwersytet Trzeciego Wieku to format aktywizacji społecznej skierowany do osób w podeszłym, które chcąc aktywnie spędzić swój wolny czas, spotykają się na cotygodniowych „wykładach” o różnorodnej tematyce, podejmując również udział w wydarzeniach kulturalnych na terenie Namysłowa czy Wrocławia. Ten rodzaj działalności cieszy się zainteresowaniem mieszkańców, niestety głównie z terenu Namysłowa. Słabe skomunikowanie innych miejscowości z terenu powiatu nie sprzyja zainteresowaniu działalnością UTW mieszkańców z terenów wiejskich.

Ważnym jest, aby osoby niepełnosprawne z terenu powiatu namysłowskiego miały wiedzę dotyczącą swoich praw i uprawnień, dlatego cykliczne opracowywanie i wydawanie lokalnego informatora skierowanego do osób niepełnosprawnych pozwoli na rozpowszechnienie tak ważnych dla tego środowiska informacji.

Rosnąca liczba wydawanych przez Powiatowy Zespół do Orzekania o Niepełnosprawności w Namysłowie orzeczeń o niepełnosprawności i stopniu niepełnosprawności, może skutkować zwiększeniem liczby wnioskodawców, ubiegających się o dofinansowania zadań z zakresu rehabilitacji społecznej i zawodowej osób niepełnosprawnych. Dlatego odpowiednia alokacja środków finansowych otrzymywanych z PFRON na ten cel pozwoli czynnie wspomagać potrzebujących.

Sprawna aktywność programowo-projektowa pozwala poszerzyć gamę pomocy o nowe formy wsparcia, dotychczas nieobecne dla osób potrzebujących. Kontynuowanie udziału samorządu powiatowego w programie celowym PFRON pn. „Aktywny samorząd”, którego celem jest wyeliminowanie lub zmniejszanie barier ograniczających uczestnictwo osób niepełnosprawnych w życiu społecznym, zawodowym i dostępie do edukacji. Udział j.s.t. w programie rządowym pn. „Opieka wytchnieniowa” pozwoli na odciążenie członków rodzin lub opiekunów osób niepełnosprawnych przez ich wsparcie w codziennych obowiązkach lub zapewnieniu czasowego zastępstwa. W 2024 r. planowane jest podjęcie przez powiat namysłowski udziału w programie pn. „Asystent osobisty osoby z niepełnosprawnością”, w którym umożliwiałoby się osobie niepełnosprawnej prowadzenia jak najbardziej niezależnego życia – poprzez wprowadzenie usługi asystenta w wykonywaniu codziennych czynności oraz funkcjonowaniu w życiu społecznym.

Najnowsza nowelizacja ustawy o pomocy społecznej wprowadza możliwości tworzenia przez samorządy mieszkań treningowych i wspomaganych dla osób niewymagających całodobowej opieki. Jest to alternatywa dla całodobowych domów pomocy społecznej, która umożliwi szerszy dostęp dla wsparcia seniorów w usługach społecznych.

Docelowo w przyszłości można rozpatrzyć stworzenie powiatowego centrum opiekuńczo-mieszkalnego, którego celem byłaby pomoc dorosłym osobom niepełnosprawnym ze znacznym i umiarkowanym stopniem niepełnosprawności oraz zapewnienie pobytu opieki i specjalistycznych usług, dostosowanych adekwatnie do potrzeb.

Likwidacja barier architektonicznych w budynkach użyteczności publicznej (w tym m.in. poprzez budowę nowoczesnego budynku Zespołu Szkoły Specjalnej w Namysłowie), ostatecznie zlikwiduje problem mieszkańcom powiatu w swobodzie ruchu i możliwość bezproblemowego przemieszczania się.

Inwestycje w ramach dofinansowania ze środków PFRON z „Programu wyrównywania różnic między regionami III”, pozwalają rokrocznie j.s.t. z terenu powiatu aplikować o wsparcie (m.in. w dofinansowaniu zakupu pojazdu do przewozu osób niepełnosprawnych oraz dostosowaniu budynków do potrzeb osób niepełnosprawnych).

Powiatowa Społeczna Rada ds. Osób Niepełnosprawnych funkcjonująca przy staroście namysłowskim ma charakter opiniodawczo-doradczy, a swoim działaniem inspirowuje różne przedsięwzięcia integracji zawodowej i społecznej osób niepełnosprawnych. Doświadczenie i wiedza członków rady, może inspirować do rozwijania działań lokalnych instytucji na rzecz środowiska osób niepełnosprawnych.

Kierunek działań – Zapobieganie i przeciwdziałanie przemocy. Zapewnienie wsparcia ofiarom i działania skierowane do sprawców.

Przemoc i agresja dotyczy obecnie wszystkich grup wiekowych, zarówno dzieci i młodzieży, dorosłych, a także osób starszych. Dlatego niezbędna jest odpowiednia praca polegająca na podjęciu wszechstronnych działań profilaktycznych w zakresie przeciwdziałania przemocy w rodzinie, z orientacją na podnoszenie wrażliwości wobec przemocy w stosunku do innych. Ważna jest także edukacja, która obrazuje młodym ludziom skutki zjawiska krzywdzenia innych oraz kształtuje pozytywne postawy zachowania. Dlatego też kluczowa jest prawidłowa realizacja powiatowego programu przeciwdziałania przemocy w rodzinie oraz ochrony ofiar przemocy w rodzinie, którego celem jest podnoszenie oraz doskonalenie umiejętności kadr pomocy społecznej w obszarze przeciwdziałania przemocy w rodzinie, a także zwiększanie skuteczności oddziaływań wobec osób stosujących przemoc.

Istotnym elementem wsparcia dla osób potrzebujących jest tworzenie warunków do funkcjonowania ukierunkowanej pomocy. Specjalistyczne poradnictwo - jako jedno zadań, które nakłada na powiat ustawa o pomocy społecznej powinna skutkować zatrudnieniem szeregu specjalistów, tj. pracownik socjalny, psycholog, psychiatra, czy pedagog którzy udzielaliby porad oraz pomocy i wsparcia w ramach grup wsparcia, zarówno osobom – ofiarom przemocy.

Pomoc dla osób potrzebujących jest aktualnie udzielana w ramach interwencji kryzysowej przez funkcjonujący Powiatowy Ośrodek Interwencji Kryzysowej w Namysłowie. Natomiast całodobowe schronienie dla ofiar przemocy jest zapewniane w placówkach, z którym zostało podpisane stosowne porozumienie - na terenie innego powiatu.

Podstawowym celem interwencji jest przywrócenie równowagi emocjonalnej i psychicznej osobie poszkodowanej, dzięki czemu szybko i skutecznie można zapobiec reakcji kryzysowej.

Pomoc w ramach interwencji kryzysowej jest udzielana natychmiastowo i polega zazwyczaj na poradnictwie, konsultacji.

STOP PRZEMOCY – SZUKAJ POMOCY – to informator, tworzony przez PCPR w Namysłowie, dzięki któremu osoby z terenu powiatu mogą uzyskać szybko niezbędne informacje dotyczące zjawiska przemocy oraz możliwości uzyskania odpowiedniego dla siebie wsparcia. Rozpowszechnienie tej publikacji, pozwoliłoby na dotarcie niezbędnych informacji w zakresie przeciwdziałania przemocy do szerszej grupy mieszkańców powiatu.

Kierunek działań – Przyjazna piecza zastępcza. Funkcjonalny system opieki na dzieckiem w związku z trudnościami jej prawidłowym sprawowaniu.

Dzieci, które pozbawione są możliwości wychowywania się w rodzinie naturalnej, znajdują bezpieczną i prawidłową opiekę w pieczy zastępczej (rodzinnej lub instytucjonalnej). Oprócz należytego zabezpieczenia zdrowia i życia małoletnich, które są na mocy przepisów prawa umieszczane w rodzinach zastępczych lub placówkach opiekuńczo-wychowawczych, rolą administracji samorządowej jest stworzenie warunków do spokojnego powrotu dziecka do rodziny biologicznej, a w przypadku jego braku - możliwości przysposobienia przez rodzinę adopcyjną. W ten sposób dziecko może wychowywać się w najlepszy możliwy do tego sposób.

Organizacja pieczy zastępczej na terenie powiatu namysłowskiego funkcjonuje w sposób właściwy, gdyż zabezpieczenia dzieci odbywają się bez wielodniowego oczekiwania spowodowanego poszukiwaniem rodziny zastępczej lub placówki opiekuńczo-wychowawczej.

Jako priorytety dotyczące sprawniejszego funkcjonowania pieczy zastępczej w powiecie namysłowskim można zakwalifikować:

- odpowiednio wykwalifikowaną kadrę (zarówno wychowawców w pieczy instytucjonalnej, jak koordynatorów w pieczy rodzinnej), stale podnoszących swoje kompetencje zawodowe;
- zapewnienie zwiększonego nadzoru nad rodzinami zastępczymi, co będzie skutkowało zapewnieniem bezpieczeństwa dzieciom w nich przebywającym;
- stworzenie możliwości zaoferowania m.in. dzieciom z pieczy zastępczej indywidualnego specjalistycznego wsparcia np. terapeutycznego;
- pozyskiwanie i szkolenie kandydatów do pełnienia funkcji rodziny zastępczej zawodowej i rodziny zastępczej niezawodowej,
- rozwój rodzinnej pieczy zastępczej, jako odpowiedź na oczekiwany proces deinstytucjonalizacji opieki nad dzieckiem, poprzez tworzenie nowych, dotychczas nieobecnych na terenie powiatu form pieczy – jak rodzinny dom dziecka lub specjalistyczna rodzina zastępcza.

Tworzenie samopomocowej działalności w ramach grup wsparcia dla osób tworzących rodziny zastępcze, umożliwi wymianę wzajemnych doświadczeń i przyczyni się do rozwiązania trudnych kwestii w codziennym funkcjonowaniu rodzin zastępczych.

Nieustanne podnoszenie umiejętności wychowawczych osób tworzących rodziny zastępcze, poprzez udział w szkoleniach i warsztatach organizowanych przez organizatora rodzinnej pieczy zastępczej.

Podobnie jak w przypadku dzieci w pieczy rodzinnej, także dzieci umieszczone w pieczy instytucjonalnej powinny mieć możliwość bezproblemowego dostępu do specjalistów. W Placówce opiekuńczo-wychowawczej „Dom Dziecka” w Namysłowie, należy podjąć działania dotyczące likwidacji występujących barier architektonicznych.

Pełnoletni wychowankowie pieczy zastępczej, którzy rozpoczęli proces usamodzielniania się powinni otrzymywać kompleksowe wsparcie wejścia w dorosłe życie poprzez pomoc w poszukiwaniu pracy, podnoszeniu kwalifikacji zawodowych i zorganizowaniu różnych form mieszkań.

Kierunek działań – Organizacja wsparcia dla osób będących w kryzysie.

Skuteczność pomocy osobie potrzebującej w ramach interwencji kryzysowej jest zależna przede wszystkim od tego, czy zostanie udzielona odpowiednio szybko lub w ogóle.

Udzielanie pomocy specjalistycznej to uregulowane w ustawie o pomocy społecznej zadanie własne powiatu. W powiecie namysłowskim obowiązek ten realizowany jest przez Powiatowe Centrum Pomocy Rodzinie, w ramach którego funkcjonuje Powiatowy Ośrodek Interwencji Kryzysowej. Działalność tego typu placówki pomaga osobie potrzebujące wsparcia poprawić swoją sytuację życiową oraz zdobyć niezbędne umiejętności radzenia z trudnościami w życiu. Katalog pomocy świadczonej w POIK przez specjalistów (psycholog, prawnik, pracownik socjalny), powinien jednak być poszerzony o innych specjalistów (np. pedagogów, terapeutów) oraz zwiększony o dodatkowych psychologów, którzy w sytuacjach nagłych (jakie miały miejsce w ostatnich latach na terenie powiatu) mogli reagować w sposób natychmiastowy np. poprzez telefon zaufania. Należy podkreślić, iż zaletą POK jest jego ułatwiona dostępność i usytuowanie w bliskiej odległości miejsc zamieszkania osób lub rodzin przeżywających kryzys. Aczkolwiek należy przeprowadzić odpowiednią kampanię informacyjną o działalności POK, gdyż często zdarza się, że osoba potrzebująca pomocy nie jest w stanie jej szybko znaleźć, gubiąc się w strukturach różnych instytucji, placówek i służb. Kluczowym komponentem w działaniu POK jest również zapewnienie wszystkim specjalistom pracującym w tej placówce możliwości uczestnictwa w kursach i szkoleniach podnoszących ich kwalifikacje zawodowe oraz superwizji.

Kryzys uchodźczy, który nastąpił w Polsce po wybuchu konfliktu zbrojnego na terytorium Ukrainy w swojej skali również pozostaje obecny w powiecie namysłowskim. Szereg działań podejmowanych przez samorząd powiatowy, zarówno tych ustawowych, jak i lokalnych, a także oddolnych inicjatyw organizacji pozarządowych i samych mieszkańców powiatu ukazuje, jakie było i w dalszym ciągu jest wielkie zaangażowanie dla społeczności ukraińskiej przebywającej na terenie powiatu. Z uwagi na fakt, iż fala napływu uchodźców aktualnie nie ma takiego wymiaru jak w lutym 2022, aktywność w działaniach na rzecz uchodźców należy ukierunkować na osoby już zamieszkujące obszar powiatu namysłowskiego. Poza odpowiednimi warunkami do życia uchodźców, podstawowymi, niezbędnymi kwestiami do działań są: podjęcie pracy przez dorosłych, edukacja dzieci i młodzieży oraz nauka języka polskiego. Prowadzone przez jednostki organizacyjne powiatu (PUP, PCPR) zadania wobec obywateli Ukrainy są realizowane w oparciu o aktualnie obowiązujące przepisy prawa. Jednakże, aby bezproblemowo udzielać pomocy, często niezbędne jest zorganizowanie osoby – tłumacza języka ukraińskiego, gdyż część obywateli Ukrainy przybyła do Polski zna tylko język ukraiński lub rosyjski. Jedną z dobrych praktyk, którą

pozytywnie podejmuje tutaj. PCPR jest zaangażowanie wolontariuszy - osób z bardzo dobrą znajomością języka polskiego w pomoc dla przybyłych na teren powiatu obywateli Ukrainy. Stworzenie centrum wolontariatu polsko-ukraińskiego mogłoby umożliwić sprawniejsze przystosowanie się do życia i aklimatyzację Ukraińców w powiecie namysłowskim.

Zarządzanie realizacją strategii

Wdrożenie Strategii Rozwiązywania Problemów Społecznych Powiatu Namysłowskiego na lata 2024-2030 rozpoczyna podjęcie stosownej uchwały przez Radę Powiatu Namysłowskiego. Kolejne etapy wykonywania niniejszego dokumentu będą synchronizowane przez Powiatowe Centrum Pomocy Rodzinie w Namysłowie, które zgodnie z art. 112 ust. 9 ustawy o pomocy społecznej jest koordynatorem realizacji strategii.

Monitoring strategii

SRPS jako dokument długoterminowy, stworzony w perspektywie kilku lat, powinien podlegać cyklicznym ocenom i weryfikacjom. Monitoring zapisów strategicznych będzie przeprowadzony w sposób polegający na stałym gromadzeniu danych oraz ich analizie, co pozwoli wprowadzić modyfikację kierunków działania strategii, także w przypadku istotnych zmian w prawie czy też pogłębiania się poszczególnych problemów.

W procesie zarządzania realizacją strategii swoje miejsce ma również ewaluacja. Będzie ona dokonywana co dwa lata przez zespół powołany przez Dyrektora Powiatowego Centrum Pomocy Rodzinie w Namysłowie. Z działalności prac zespołu tworzony jest raport z oceny stopnia realizacji celów strategii rozwiązywania problemów społecznych. Takie działania umożliwią sprawne i szybkie wdrażanie ewentualnych zmian kierunków aktywności tak, aby skuteczność podejmowanych działań była jak najwyższa.

Ramy finansowe

Finansowanie wszelkich działań zaplanowanych w Strategii Rozwiązywania Problemów Społecznych Powiatu Namysłowskiego w latach 2024-2030 będzie pochodzić:

- z budżetu centralnego (w tym środków dotacji z programów resortowych),
- z budżetu Powiatu Namysłowskiego (w tym również PCPR),
- ze środków finansowych z funduszy strukturalnych Unii Europejskiej,
- z innych środków zewnętrznych.

Wskaźniki realizacji

Lp.	Kierunki rozwojowe	Sposób realizacji	Wskaźniki realizacji	Źródła finansowania
1.	Kompleksowy system wsparcia i aktywizacji seniorów oraz osób niepełnosprawnych	zwiększenie nakładów na zadania z zakresu rehabilitacji zawodowej i społecznej osób niepełnosprawnych oraz programu „Aktywny samorząd”	liczba osób niepełnosprawnych uzyskujących dofinansowanie ze środków PFRON	środki PFRON
		realizacja programów resortowych „Opieka wytchnieniowa”, „Asystent osobisty osoby z niepełnosprawnością”	liczba osób objętych programem	środki resortowe
		działania informacyjne na rzecz osób starszych i niepełnosprawnych	formy, liczba działań informacyjnych	budżet PCPR
		zwiększenie liczby uczestników placówki Dzienny Dom Senior + w Namysłowie	liczba osób korzystających z placówki	Środki resortowe, budżet powiatu
		poszerzenie oferty Uniwersytetu Trzeciego Wieku w Namysłowie	liczba słuchaczy UTW	budżet powiatu; programy MRiPS środki zewnętrzne
2.	Zapobieganie i przeciwdziałanie przemocy. Zapewnienie wsparcia ofiarom i działania skierowane do sprawców	zapewnienie specjalistycznego poradnictwa dla osób potrzebujących (zwłaszcza ofiar przemocy)	liczba osób korzystających z pomocy i wsparcia oraz formy i rodzaj pomocy	budżet PCPR; środki MRPiPS
		zapewnienie mieszkańcom schronienia w ramach interwencji kryzysowej	liczba osób korzystających z pomocy i wsparcia	budżet powiatu
		działania informacyjne na rzecz ofiar przemocy – informator STOP-PRZEMOCY, SZUKAJ POMOCY	liczba publikacji informatora	budżet PCPR
3.	Przyjazna piecza zastępcza. Funkcjonalny system opieki na dzieckiem w związku z trudnościami jej prawidłowym sprawowaniu	przeprowadzanie kampanii dot. rodzicielstwa zastępczego; szkolenie kandydatów na rodziny zastępcze niezawodowe i zawodowe; zabezpieczenie środków finansowych na utworzenie RDD; tworzenie grup wsparcia;	liczba rodzin zastępczych; liczba RDD; liczba dzieci w rodzinnych formach pieczy zastępczej; liczba grup wsparcia;	budżet powiatu; dotacje MRPiPS; środki UE

Lp.	Kierunki rozwojowe	Sposób realizacji	Wskaźniki realizacji	Źródła finansowania
3.	Przyjazna piecza zastępcza. Funkcjonalny system opieki na dzieckiem w związku z trudnościami jej prawidłowym sprawowaniu	podnoszenie kwalifikacji kadry oraz osób tworzących rodziny zastępcze	liczba pracowników/ osób uczestniczących w szkoleniach/ kursach/ studiach	budżety jedn. org. powiatu; dotacje MRPiPS; środki OUW środki UE
		zapewnienie specjalistycznego poradnictwa dla dzieci z pieczy zastępczej	liczba dzieci z pieczy zastępczej korzystających ze wsparcia specjalistów	budżet PCPR; środki MRPiPS
4.	Organizacja wsparcia dla osób będących w kryzysie	zwiększenie dostępności POIK w Namysłowie	liczba osób korzystających ze wsparcia POIK	budżet PCPR;
		stworzenie centrum wolontariatu polsko-ukraińskiego	liczba osób korzystających ze wsparcia	budżet PCPR; budżet powiatu

Podsumowanie

Powiatowa Strategia Rozwiązywania Problemów Społecznych Powiatu Namysłowskiego na lata 2024-2030 jest sposobem na rozwiązanie obecnych w tej społeczności różnorodnych trudności i potrzeb mieszkańców. Zakres tych problemów jest zróżnicowany. Jednakże trzeba mieć na względzie, iż nawet najdoskonalsza i najlepiej przygotowana strategia rozwiązywania problemów społecznych nie doprowadzi do ich całkowitego wyeliminowania.

Redukowanie wszelkich społecznych nieprawidłowości powinno być wartością nadrzędną w działaniach państwa, jak i każdej jednostki samorządu terytorialnego.

Należy pamiętać, iż nadrzędnym celem strategii jest stworzenie możliwości udzielenia realnej pomocy mieszkańcom w rozwiązaniu problemów, z którym nie są w stanie poradzić sobie sami.